



INTELEKTUĀLĀ ĪPAŠUMA VADLĪNIJAS STUDENTIEM

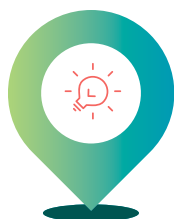
Izglītojošais materiāls tapis RTU Inovāciju un tehnoloģiju
pārneses centra sadarbībā ar patentpilnvarnieku
Arti Kromani, SIA «Pētersona patents – AAA Law»

Šis materiāls ir
ceļvedis jaunrades
procesā radīto
darbu aizsardzībai.



Jaunrades rezultātā top jauni
izgudrojumi, raksti, dizaini un preču zīmes,
ko pazīstam kā intelektuālo īpašumu. Īstenojot
ideju praktiski un plānojot tās komercializāciju,
ir būtiski izprast ar to saistītā intelektuālā
īpašuma veidus un būtību, intelektuālā īpašuma
piederību un aizsardzību.

Idejas praktiskas īstenošanas posmi



Ideja



Idejas tehniskais
apraksts



Intelektuālais
īpašums
taustāmā formā



Intelektuālā
īpašuma
aizsardzība



Komercializācija

Vadlīnijas ir izveidotas saskaņā ar Rīgas Tehniskās universitātes Intelektuālā īpašuma tiesību pārvaldības un izmantošanas politiku (turpmāk – RTU intelektuālā īpašuma politika) un ievērojot līguma par studijām RTU nosacījumus.



SATURS

01

Intelektuālā īpašuma veidi un būtība

4

- 1.1. Autortiesības 4
- 1.2. Patents 5
- 1.3. Dizainparaugs 6
- 1.4. Preču zīme 6

02

Intelektuālā īpašuma īpašumtiesības

7

03

Intelektuālā īpašuma piederības identificēšana

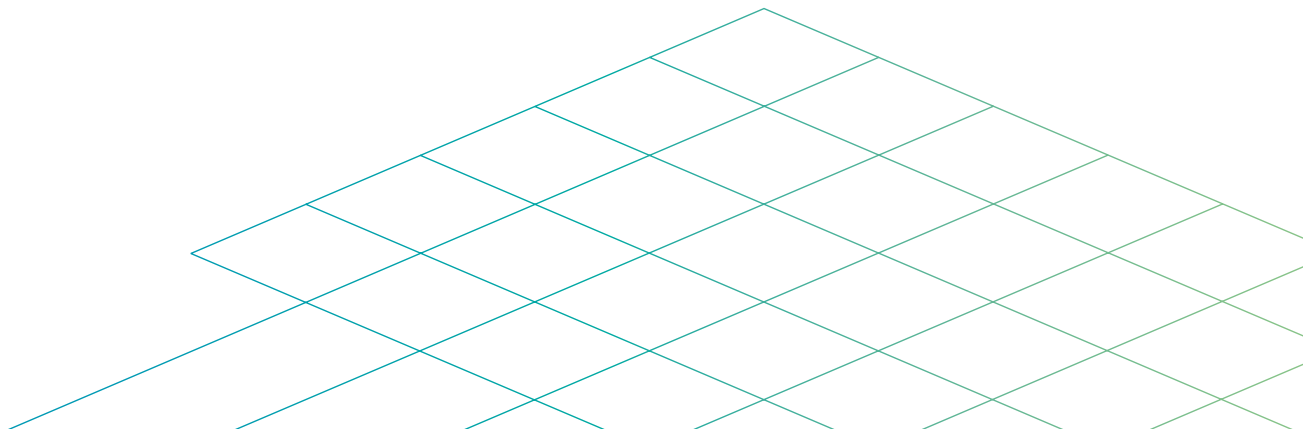
8

04

Intelektuālā īpašuma nostiprināšana

9

- 4.1. Patenta iegūšana 9
- 4.2. Dizainparauga reģistrācija 11
- 4.3. Preču zīmes reģistrācija 12





01

Intelektuālā īpašuma veidi un būtība

Visa sākums ir iecere vai ideja. Lai to aizsargātu, ideja ir praktiski jāīsteno. Ieceres vai idejas praktiska īstenošana var būt rakstu darbs (piemēram, referāts, kursa darbs), izgudrojums (piemēram, ierīce, paņēmieni), dizainparaugs vai preču zīme. Tas viss ir intelektuālais īpašums, kas ir izteikts taustāmā formā, un to aizsargā autortiesības.

Atsevišķus intelektuālā īpašuma izpausmes veidus ir iespējams patentēt vai reģistrēt, lai nodrošinātu idejas praktiskās īstenošanas aizsardzību. Izgudrojumus var aizsargāt patentējot, savukārt dizainparaugus un preču zīmes – ar tiesību reģistrāciju.

Šajā sadaļā ir īsumā aprakstītas katra intelektuālā īpašuma veida īpatnības un nosacījumi, lai Jūsu idejas praktiska īstenošana (intelektuālais īpašums taustāmā formā) tiktu efektīvi aizsargāta.

1.1. Autortiesības

Studenta kā autora jaunrades rezultātā top darbs. Radītais darbs var būt literārs (piemēram, referāts, publikācija, video, kursa darbs), zinātnisks (piemēram, metodika, iekārta, sistēma) vai mākslas (piemēram, horeogrāfija, tēlniecības darbs).



Jebkāds studiju procesā studenta oriģināli radītais darbs ir uzskatāms par autortiesību objektu un ir aizsargājams ar autortiesībām.

Autoram attiecībā uz darbu ir neatsavināmas autora personiskās tiesības, t. i., neatņemamas tiesības tikt minētam kā darba autoram. Savukārt uz studenta studiju procesa laikā radīto darbu un darbu, kura radīšanā ir izmantoti RTU resursi, attiecināmās mantiskās tiesības atbilstoši RTU intelektuālā īpašuma politikai un līgumam par studijām pieder RTU.

Autora personisko un mantisko tiesību skaidrojošā shēma



Studenta (autora) radītais darbs



Autora personiskās tiesības	Autora mantiskās tiesības
Autorība – tiesības tikt atzītam par autoru	Publiskot, publicēt, izplatīt, izmantot, pārdot
Neatsavināmas autortiesības	Nododamas autortiesības
Autoram ir tiesības tikt norādītam kā autoram.	Atbilstoši līgumam par studijām RTU mantiskās tiesības pieder RTU, ja vien spēkā esošajos tiesību aktos, līgumos ar studējošo vai sadarbības partneriem nav noteikts citādi.

Autortiesības pieder autoram, tiklīdz darbs (literārs, zinātnisks vai mākslas) ir radīts neatkarīgi no tā, vai darbs ir pabeigts.



01

Intelektuālā īpašuma veidi un būtība

1.2. Patents

Patents ir intelektuālā īpašuma veids, kas aizsargā idejas tehnisku risinājumu un liedz citiem bez īpašnieka atļaujas to izmantot.

Patentējami izgudrojumi, kas var pretendēt uz patenta piešķiršanu, un nepatentējami izgudrojumi

Patentējami izgudrojumi



- Ierīce (iekārta, sistēma)
- Paņēmiens (process, tehnoloģija)
- Viela
- Vielu kompozīcija
- Bioloģisks materiāls

Nepatentējami izgudrojumi



- Atklājums
- Zinātniska teorija
- Matemātiska metode
- Estētisks risinājums (jo tos aizsargā ar dizainparauga reģistrāciju)
- Plāni
- Intelektuālo darbību metodes (piemēram, mācīšanās metodes)
- Komerccarbības vai spēju noteikumi un paņēmieni
- Datorprogrammas kā tādas (jo tās aizsargā ar autortiesībām)
- Informācijas sniegšanas paņēmieni
- Izgudrojums, kura izmantošana ir pretrunā ar sabiedrisko kārtību vai sabiedrībā pieņemtajiem morāles principiem
- Terapeitiskie vai ķirurģiskie ārstēšanas paņēmieni, kurus lieto, manipulējot ar cilvēka vai dzīvnieka ķermeni

Kā jau tabulā norādīts, arī atsevišķi nepatentējamie izgudrojumi var būt aizsargājami ar citiem intelektuālā īpašumā aizsardzības veidiem, kā tas ir ar estētiskiem risinājumiem (dizainparaugi) un datorprogrammām (autortiesības).



Patentu var iegūt, ja izgudrojums ir:

- **patentējams (patentējami un nepatentējami izgudrojumi redzami tabulā);**
- **rūpnieciski izmantojams (lietojams jebkādā rūpniecības nozarē, lauksaimniecībā vai citā tautsaimniecības jomā);**
- **jauns (nav bijis publicēts iepriekš);**
- **nav acīmredzams risinājums attiecīgās jomas lietpratējam (izgudrojumam piemīt izgudrojuma līmenis).**

IEVĒROJIET KONFIDENCIALITĀTI!

Izgudrojuma aizsardzība sākas ar tā radīšanas brīdi, un jebkura izgudrojuma aizsardzībai neatbilstoša darbība var novest pie šīs aizsardzības zaudēšanas. Diemžēl viens no biežākajiem iemesliem aizsardzības zaudēšanai ir pašu izgudrotāju rīcība, atklājot izgudrojumu sabiedrībai (publicējot) pirms patenta pieteikuma iesniegšanas.

Lai nezaudētu iespēju izgudrojumu aizsargāt, pirms patenta pieteikuma iesniegšanas **NEDRĪKST:**

- **publicēt izgudrojumu (prezentācija, publikācija, reklāma utt.);**
- **testēt izgudrojumu vietās, kur to publiski var aplūkot;**
- **pārdot produktus vai pakalpojumus, kas ietver izgudrojumu.**

Jebkura publiski izpaustā informācija, pat paša izgudrotāja, pirms patenta pieteikuma iesniegšanas datuma kaitē izgudrojuma novitātei.

01

Intelektuālā īpašuma veidi un būtība

1.3. Dizainparaugs

Dizainparaugs ir izstrādājuma vai tā daļas ārējais veidols ar unikālām līnijām, apveida, krāsu, formas, virsmas struktūras vai izmantoto materiālu īpatnībām.

Jauna produkta dizains ļauj šim produktam kļūt unikālam (atšķirīgam no pārējiem tirgū esošajiem produktiem) un atpazīstamam (ietekmē patērētāja izvēli par labu šim produktam).



Ar dizainparauga reģistrāciju var aizsargāt izstrādājuma ārējo izskatu jeb veidolu:

- kas ir jauns (nav bijis iepriekš publiskots);
- kam piemīt individuāls raksturs (kopiespaids, ko tas atstāj uz informētu lietotāju, atšķiras no kopiespaida, kādu uz šādu lietotāju atstāj jebkurš cits dizainparaugs).

Eiropas Savienības ietvaros pastāv arī neregistrētu dizainparauga aizsardzība. Neregistrēta dizainparauga aizsardzība ir spēkā 3 gadus no brīža, kad dizainparaugs ticis publicēts. Šādu aizsardzības formu var izvēlēties, ja nav plānots radīto dizainparaugu aizsargāt ilgāk par 3 gadiem.

1.4. Preču zīme

Preču zīme ir apzīmējums, kuru lieto, lai kāda uzņēmuma preces un/vai pakalpojumus atšķirtu no citu uzņēmumu precēm un/vai pakalpojumiem. Jau iegūstot popularitāti, preču zīme kalpo kā reputācijas un kvalitatīvu preču un/vai pakalpojumu simbols/apzīmējums. Nav pieļaujams, ka konkurenti izmanto tādu pašu vai sajaukami līdzīgu preču zīmi, ar to kaitējot godīgai konkurencei. Lai to novērstu, preču zīme ir jāreģistrē.



Preču zīme var būt:

- vārdiska (sastāv no burtiem, vārdiem, cipariem);
- grafiska (attēls, zīmējums);
- telpiska (preces vai iesaiņojuma forma);
- kombinēta (iepriekš minēto elementu kombinācija);
- īpaša veida jeb speciālā (skaņa, gaisma, smarža utt.).

Var reģistrēt preču zīmes, kas ir jaunas (nav reģistrētas iepriekš) un kam piemīt atšķirtspēja.



02

Intelektuālā īpašuma īpašumtiesības

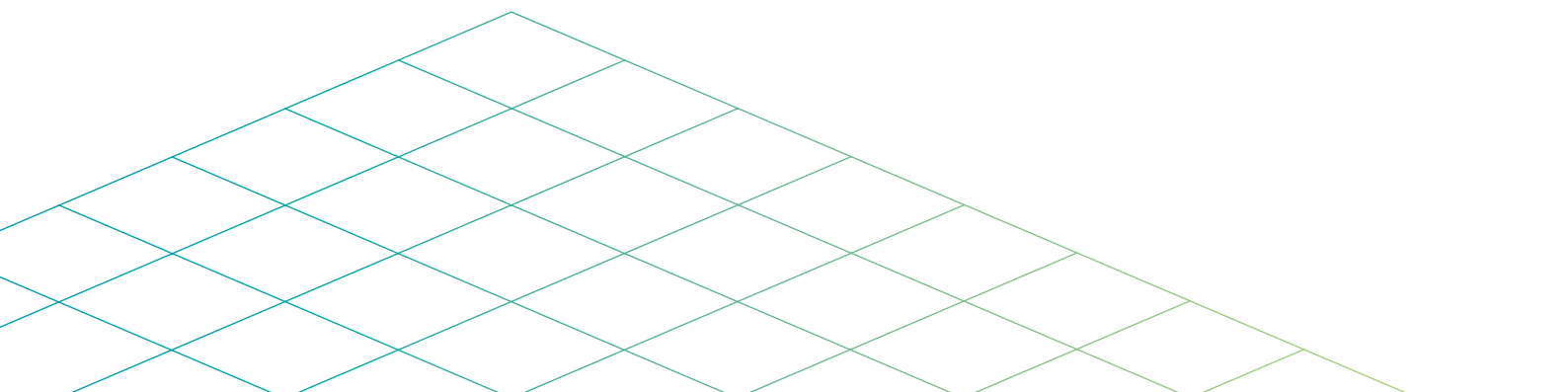
RTU intelektuālā īpašuma politikā un jo īpaši līgumā par studijām RTU ir noteikts, ka visas mantiskās tiesības (tostarp izplatīt, atsavināt, pārveidot, papildināt utt.) uz studiju gaitā izstrādāto autortiesību objektu un/vai izgudrojumu, kas izstrādāts, izmantojot RTU materiālus, tehnoloģijas un citus RTU resursus, pieder RTU, ja vien rakstveida vienošanās neparedz citādi.

Ja autortiesību objekta un/vai izgudrojuma izstrāde uzsāka studiju gaitā, izmantojot RTU materiālus, tehnoloģijas un citus RTU resursus, un pabeigta pēc studiju beigām (izglītību apliecināšanas dokumenta saņemšanas), visas mantiskās tiesības tiek proporcionāli sadalītas starp RTU un absolventu, noslēdzot atsevišķu rakstveida vienošanos.



Par RTU resursiem ir uzskatāmi, piemēram:

- laboratorijas;
- bibliotēkas;
- datubāzes;
- aprīkojums un iekārtas (tostarp prototipēšanai, testēšanai);
- materiāli;
- programmatūra;
- naudas līdzekļi (tostarp stipendija);
- RTU algota darbinieka vai uz cita civiltiesiska līguma pamata strādājošas personas ieguldītais darbs.





03

Intelektuālā īpašuma piederības identificēšana

Ja intelektuālais īpašums ir izstrādāts ārpus studiju procesa, neizmantojot RTU resursus, gan personiskās, gan mantiskās intelektuālā īpašuma tiesības pieder studentam. Ja, iesaistoties sadarbības projektos, students iegulda savu intelektuālo īpašumu, tas ir jādokumentē. Šāda dokumentācija ir nepieciešama, lai, turpinot un noslēdzot sadarbības projektu, būtu saprotams, kura intelektuālā īpašuma daļa jau piederēja konkrētajam sadarbības partnerim vai projekta komandas dalībniekam, bet kura intelektuālā īpašuma daļa tika radīta sadarbības projekta ietvaros.

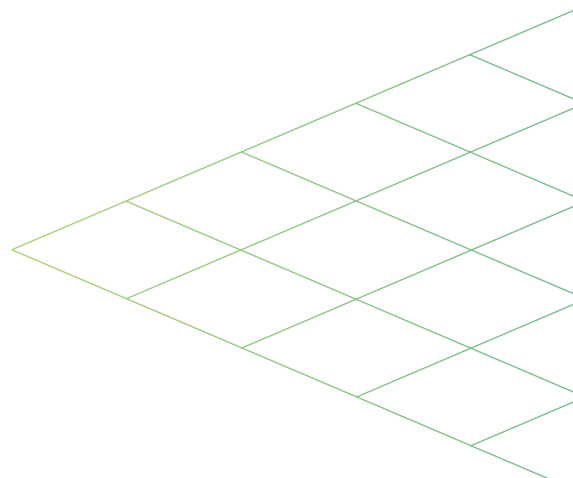
Intelektuālo īpašumu var dokumentēt vairākos veidos.

- **Izgudrojuma objektu** apraksta, norādot tā tehnisko pazīmju kopu, jo īpaši norādot, kuras tehniskās pazīmes ir jaunas, t. i., atšķiras no zināmā tehnikas līmeņa. Aprakstu var papildināt ar skici vai rasējumu. Papildus tiek aprakstīta izgudrojuma vēsturiskā tapšanas gaita, iesaistītās personas (izgudrotāji) un pušu saistības (līgumi, vienošanās) izgudrojuma radīšanas laikā.
- **Dizainparaugu** dokumentē ar attēliem, zīmējumiem vai skicēm. Apraksta arī vēsturisko tapšanas gaitu, iesaistītās personas (dizainerus) un pušu saistības (līgumus, vienošanās) dizainparauga radīšanas laikā.
- **Preču zīmei** norāda tās reģistrējamo vārdu, grafisko daļu vai jebkuru citu reģistrācijai iesniedzamo preču zīmes formu. Apraksta arī tās vēsturisko tapšanas gaitu, iesaistītās personas (autorus) un pušu saistības (līgumus, vienošanās) preču zīmes radīšanas laikā un, iespējams, pat preču zīmes lietošanas laikā.

Visus iepriekš minētos dokumentus vēlams parakstīt, norādot parakstīšanas datumu. Dokumentus var parakstīt arī ar elektronisko parakstu.



Informāciju par studenta ieguldīto intelektuālo īpašumu iekļauj projekta sadarbības līgumā vai citādi rakstiskā veidā par to informē projekta sadarbības partnerus pirms projekta uzsākšanas.





04

Intelektuālā īpašuma nostiprināšana

Lai aizsargātu intelektuālo īpašumu, neļautu citiem to izmantot bez īpašnieka atļaujas un iegūtu faktisku pierādījumu par intelektuālā īpašuma tiesību īpašniekiem, intelektuālā īpašuma tiesības ir jānostiprina.



**Tiesības uz izgudrojumu
apliecina patents, savukārt
tiesības uz dizainparaugu un/
vai preču zīmi – reģistrācijas
apliecība.**

4.1. Patenta iegūšana

Izgudrojuma patentēšanas mērķis ir aizsargāt intelektuālo īpašumu, kam piemīt komerciālās potenciāls, un ir plānots veikt mērķtiecīgas darbības, lai to komercializētu.

Izgudrojuma patentēšanas process notiek, autoram sadarbojoties ar Inovāciju un tehnoloģiju pārneses centru.

Patenta pieteikšanas procesā secīgi veicamie soļi

1 Students veic mājasdarbu – izgudrojuma patentējamības priekšizpēti.

Priekšizpēte ietver šādus soļus:

- 1) students veic informācijas meklējumu, vai izgudrojuma ideja ir jauna, t. i., nekur iepriekš tā nav tikusi publiskota, respektīvi, tā nav zināma sabiedrībai;
- 2) students konsultējas ar personu, kura koordinē studenta darbību, kas saistīta ar konkrētā intelektuālā īpašuma radīšanu, piemēram, studiju kursa vadītāju vai laboratorijas vadītāju, par izgudrojuma idejas patentēšanas potenciālu. Pirms konsultācijas būtu ieteicams brīdināt šīs personas par konfidencialitātes nosacījumiem;
- 3) students sagatavo patentējamā izgudrojuma aprakstu, norādot, kuras izgudrojuma daļas, autoraprāt, ir jaunas un varētu ietvert izgudrojuma līmeni (nav acīmredzams risinājums attiecīgās jomas lietpratējam) un kādu tehnisku problēmu izgudrojums risina. Lai atvieglotu izgudrojuma uztveramību, izgudrojuma apraksts var saturēt zīmējumus, shēmas, bloks shēmas vai skices. Izgudrojuma apraksts ir darba dokuments, uz kura pamata var veikt patentmeklējumu un vēlākā fāzē arī veidot pašu patenta pieteikumu.

2 Students vērsas Inovāciju un tehnoloģiju pārneses centrā un sagatavo intelektuālā īpašuma iesniegumu atbilstoši veidlapai.

3 RTU Intelektuālā īpašuma pārvaldības komisija izskata studenta intelektuālā īpašuma iesniegumu un pieņem lēmumu, vai virzīt izgudrojumu patentēšanai.

Ja tiek pieņemts lēmums

**VIRZĪT izgudrojumu
patentēšanai,**



par to tiek paziņots studentam, un Inovāciju un tehnoloģijas pārneses centrs ar studenta līdzdalību uzsāk patenta pieteikuma sagatavošanu.

Ja tiek pieņemts lēmums

**NEVIRZĪT izgudrojumu
patentēšanai,**



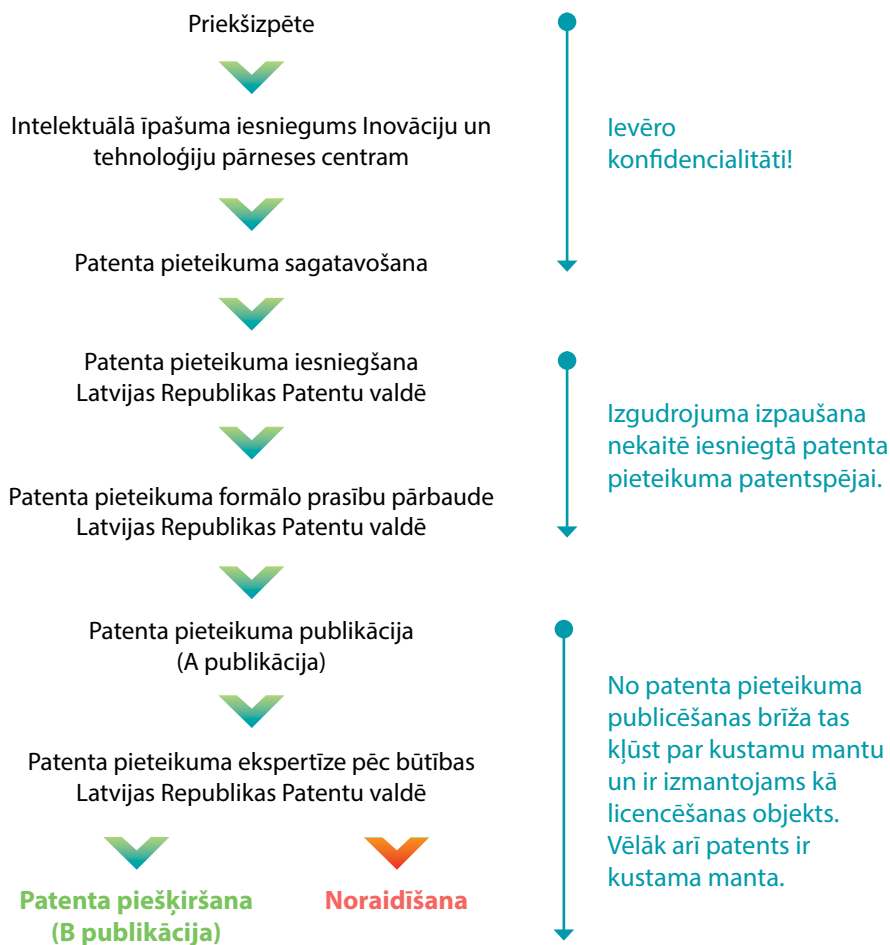
pēc lēmuma saņemšanas students drīkst izmantot izgudrojumu pēc saviem ieskatiem, tostarp patentēt savā vārdā.

04

Intelektuālā īpašuma nostiprināšana

Izgdrojuma autora, t. i., studenta, iesaiste patenta pieteikuma sagatavošanā ir ļoti būtiska, jo viņa rīcībā ir visa informācija par izgdrojuma būtību, lietojumu, iespējamiem alternatīviem īstenošanas variantiem utt. Tikai studenta un Inovāciju un tehnoloģiju pārneses centra kopīga darba rezultātā var izveidot tiesību aktiem atbilstošu un spēcīgu patentu.

Patenta pieteikšanas process RTU



Intelektuālā īpašuma iesniegums, dokumenti pieejami mājaslapas www.inovacijas.rtu.lv sadaļā «Intelektuālais īpašums».



04

Intelektuālā īpašuma nostiprināšana

4.2. Dizainparauga reģistrācija

Dizainparauga reģistrācijas process ir līdzīgs izgudrojuma patentēšanas procesam. Arī dizainparauga reģistrācija notiek, autoram sadarbojoties ar Inovāciju un tehnoloģiju pārneses centru.

Dizainparauga reģistrācijas procesā secīgi veicamie soļi

1

Students veic mājasdarbu – sagatavo dizainparaugu atveidojošos attēlus/zīmējumus/fotogrāfijas un veic dizainparauga novitātes priekšizpēti.

Priekšizpēte ietver šādus soļus:

- 1) students apzina līdzīgus dizainparaugus, lai pārlicinātos, ka nekur agrāk šāds dizainparaugs nav bijis izveidots. Noderīgs rīks jau pieteiktu/reģistrētu dizainparaugu meklējumiem ir *EUIPO* uzturēta dizainparaugu datubāze.
- 2) students pēc nepieciešamības konsultējas ar personu, kura koordinē studenta darbību, kas saistīta ar konkrētā intelektuālā īpašuma radīšanu, piemēram, studiju kursa vadītāju, noslēguma darba vadītāju vai laboratorijas vadītāju.

2

Students vēršas Inovāciju un tehnoloģiju pārneses centrā un sagatavo intelektuālā īpašuma iesniegumu atbilstoši veidlapai.

3

RTU Intelektuālā īpašuma pārvaldības komisija izskata studenta intelektuālā īpašuma iesniegumu un pieņem lēmumu, vai virzīt dizainparaugu reģistrācijai.

Ja tiek pieņemts lēmums

VIRZĪT dizainparaugu reģistrācijai,



par to tiek paziņots studentam, un Inovāciju un tehnoloģijas pārneses centrs ar studenta līdzdalību uzsāk dizainparauga reģistrācijas pieteikuma sagatavošanu.

Ja tiek pieņemts lēmums

NEVIRZĪT dizainparaugu reģistrācijai,



pēc lēmuma saņemšanas students drīkst izmantot dizainparaugu pēc saviem ieskatiem, tostarp reģistrēt to savā vārdā.



04

Intelektuālā īpašuma nostiprināšana

4.3. Preču zīmes reģistrācijas process

Arī preču zīmes reģistrācijas process ir līdzīgs abiem iepriekš aprakstītajiem procesiem, un arī šeit ir svarīga autora sadarbība ar Inovāciju un tehnoloģiju pārneses centru.

Preču zīmes reģistrācijas procesā secīgi veicamie soļi

1

Students veic mājasdarbu – definē preču zīmi (vārds/ilustrācija/skaņa/video) un izveido sarakstu, uz kurām precēm un/vai pakalpojumiem preču zīme ir attiecināma. Tad students veic preču zīmes reģistrācijas priekšizpēti.

Priekšizpēte ietver šādus soļus:

- 1) students veic līdzīgu preču zīmju apzināšanu, lai pārliecinātos, ka nekur agrāk šāda preču zīme nav bijusi reģistrēta. Noderīgs rīks jau pieteiktu/reģistrētu preču zīmju meklējumiem ir *EUIPO* uzturēta preču zīmju reģistrāciju datu bāze.
- 2) students pēc nepieciešamības konsultējas ar personu, kura koordinē studenta darbību, kas saistīta ar konkrētā intelektuālā īpašuma radīšanu, piemēram, studiju kursa vadītāju, noslēguma darba vadītāju vai laboratorijas vadītāju.

2

Students vērsas Inovāciju un tehnoloģiju pārneses centrā un sagatavo intelektuālā īpašuma iesniegumu atbilstoši veidlapai.

3

RTU Intelektuālā īpašuma pārvaldības komisija izskata studenta intelektuālā īpašuma iesniegumu un pieņem lēmumu, vai virzīt preču zīmi reģistrācijai.

Ja tiek pieņemts lēmums

**VIRZĪT preču zīmi
reģistrācijai,**



par to tiek paziņots studentam, un Inovāciju un tehnoloģijas pārneses centrs ar studenta līdzdalību uzsāk preču zīmes reģistrācijas pieteikuma sagatavošanu.

Ja tiek pieņemts lēmums

**NEVIRZĪT preču zīmi
reģistrācijai,**



pēc lēmuma saņemšanas students drīkst izmantot dizainparaugu pēc saviem ieskatiem, tostarp reģistrēt to savā vārdā.



Dokumenti, kas regulē un skaidro RTU intelektuālā īpašuma aizsardzību

- Rīgas Tehniskās universitātes Intelektuālā īpašuma tiesību pārvaldības un izmantošanas politika.
- Kārtība, kādā tiek virzīts darbinieka vai studējošā iesniegums, pieņemts lēmums par RTU mantiskajām tiesībām uz intelektuālo īpašumu.
- Metodika «RTU patentu pieteikšana».
- Vadlīnijas zinātniskajai institūcijai piederošā intelektuālā īpašuma aizsardzībai, licencēšanai vai pārdošanai.
- Piemēri un atbildes uz studentu biežāk uzdotajiem jautājumiem par intelektuālā īpašuma īpašumtiesībām.

Visi dokumenti pieejami mājaslapas sadaļā «Intelektuālais īpašums».

RTU intelektuālā īpašuma aizsardzību un pārvaldību nodrošina

Inovāciju un tehnoloģiju pārnese centrs.

Izmantojot materiālā esošo informāciju, atsauce uz Rīgas Tehnisko universitāti un autoriem ir obligāta.

Āzenes iela 12–104, Rīga, LV-1048

inovacijas@rtu.lv

www.inovacijas.rtu.lv

Artis Kromanis, Lita Lazdiņa, Laila Eliņa, Irīna Boiko, Linda Šufriča, Ineta Portnova. **Intelektuālā īpašuma vadlīnijas studentiem.**

Rīga: RTU Izdevniecība, 2022, 13 lpp.

Informatīvais materiāls paredzēts RTU studentiem un citiem interesentiem, kuriem nepieciešama informācija par intelektuālā īpašuma aizsardzību.

ISBN 978-9934-22-747-9 (pdf)

© Rīgas Tehniskā universitāte