



JAUNIEŠU PILSONISKĀS LĪDZDALĪBAS UN ILGTSPĒJĪGAS PILSĒTVIDES VEICINĀŠANAS IESPĒJAS PILSONISKĀS IZGLĪTĪBAS KONTEKSTĀ

Metodiskais mācību līdzeklis



Finansē
Eiropas Savienība
NextGenerationEU



JAUNIEŠU PILSONISKĀS LĪDZDALĪBAS UN ILGTSPĒJĪGAS PILSĒTVIDES VEICINĀŠANAS IESPĒJAS PILSONISKĀS IZGLĪTĪBAS KONTEKSTĀ

Methodiskais mācību līdzeklis

Pāvels Jurs, Inta Kulberga, Ilze Judrupa, Evija Liepa-Hazeleja, Irina Voronova, Armands Auziņš, Ģirts Zariņš, Guntis Gūtmanis.

Jauniešu pilsoniskās līdzdalības un ilgtspējīgas pilsētvides veicināšanas iespējas pilsoniskās izglītības kontekstā.

Metodiskais mācību līdzeklis. Rīga: RTU Izdevniecība, 2026, 50 lpp.

Metodiskais mācību līdzeklis sniedz visaptverošu ieskatu par jauniešu pilsonisko līdzdalību un tās nozīmi ilgtspējīgas pilsētvides attīstībā. Materiāls balstīts plašā empīriskā izpētē, kurā analizētas 11. klašu skolēnu un 1. kursa studentu zināšanas, attieksmes, vērtības un rīcībspēja, īpašu uzmanību pievēršot piederības izjūtai, patriotismam, atbildībai un līdzdalības praksēm. Pētījuma rezultāti atklāj būtiskas tendences jauniešu pilsoniskajā pašvērtējumā, kā arī izaicinājumus, kas saistīti ar uzticības zudumu, ierobežotām iesaistes iespējām un atšķirīgu izpratni par nākotnes veidotāja lomu.

Teorētiskajā daļā izklāstīti pilsoniskās kompetences elementi, pilsoniskās izglītības nozīme un pedagoģiskās pieejas, kas sekmē jauniešu aktīvu līdzdalību, sekmējot skolēnu un studentu sistēmisko un kritisko domāšanu kontekstā ar pilsonisko rīcībspēju un pilsētvides attīstības procesiem. Praktisko daļu veido darba lapas un diskusiju uzdevumi, kas ļauj skolotājiem un docētājiem īstenot pilsonisko izglītību starpdisciplināri, balstoties reālās situācijās, datu analīzē un jauniešu ikdienas pieredzē. Materiāls kalpo kā atbalsts gan izglītības praktiķiem, gan politikas veidotājiem, uzsverot mūsdienīgas, humānas un pieredzē balstītas pilsoniskās izglītības nepieciešamību.

Latviešu valodas teksta literārā redaktore Inga Gulbe
Maketētājs, vāka dizaina autors Vilnis Laizāns
Grāmatas vāka attēls – www.shutterstock.com.

Metodiskais mācību līdzeklis sagatavots pētniecības un attīstības granta projekta “Nākotnes paaudzes pilsoniskā līdzdalība ilgtspējīgas pilsētvides veidošanā” (identifikācijas Nr. RTU-PA-2024/1-0040) ietvaros, kas tiek īstenots ar Eiropas Savienības Atveseļošanas un noturības mehānisma atbalstu (projekta Nr. 5.2.1.1.i.0/2/24//CFLA/003 “Konsolidācijas un pārvaldības izmaiņu ieviešana Rīgas Tehniskajā universitātē, Liepājas Universitātē, Rēzeknes Tehnoloģiju akadēmijā un Latvijas Jūras akadēmijā un Liepājas Jūrniecības koledžā virzībai uz izcilību augstākajā izglītībā, zinātnē un inovācijās”). Projekta īstenošana posms no 01.10.2024. līdz 31.01.2026.

© Rīgas Tehniskā universitāte, 2026

© Pāvels Jurs, Inta Kulberga, Ilze Judrupa, Evija Liepa-Hazeleja, Irina Voronova, Armands Auziņš, Ģirts Zariņš, Guntis Gūtmanis, 2026

ISBN 978-9934-37-293-3 (pdf)

<https://doi.org/10.7250/9789934372933>

Saturs

Ievads	4
Jauniešu pilsoniskā līdzdalība: raksturojums un atbilstība	7
Jauniešu pilsoniskās līdzdalības jēdziena skaidrojums un aktualitāte ...	8
Jaunieša pilsoniskais pašvērtējums	12
Jauniešu pilsoniskās līdzdalības līmenis	19
Jauniešu pilsoniskā līdzdalība pilsētvides ilgtspējīgas attīstības nodrošināšanā	21
Pilsētvides ilgtspējas dimensiju pieeja	22
Ilgspējīga attīstība un jauniešu pašidentifikācija	30
Pilsoniskā izglītība kā priekšnosacījums pilsoniskās kompetences veidošanai – rekomendācijas izglītības un pilsētvides attīstības politikas veidotājiem	34
Pilsoniskā izglītība kā priekšnosacījums pilsoniskās kompetences veidošanai.....	35
Pedagoģiskās pieejas jauniešu pilsoniskās līdzdalības veicināšanai	38
Darba lapas un diskusiju paraugi	40
Izmantotā literatūra	48

levads

Mūsdienu sociālo ainavu raksturo augsta mainīguma pakāpe, kas piedzīvo redzamas pārmaiņas, kuras galvenokārt saistītas ar sabiedrības vērtību krīzēm, ģeopolitisko spriedzi, vides problēmām, epidemioloģiskām ārkārtas situācijām, finansiālu nestabilitāti un humanitārajām krīzēm gan Rietumu, gan Austrumu sabiedrībās. Galvenie problēmjautājumi saistīti ar valsts drošību gan iekšzemē, gan starptautiskā mērogā, terorisma radītajiem draugiem, bēgļu un patvēruma meklētāju situācijas saasināšanos, multikulturālas līdzāspastāvēšanas izaicinājumiem un centieniem manipulēt ar reliģiskajām un politiskajām ideoloģijām. Šis aktuālo problēmu klāsts mēdz polarizēt sabiedrību, mudinot pārvērtēt individuālo attieksmi un uzvedību.

Šajos sarežģītajos un bieži vien neviennozīmīgi novērtētajos procesos īpaša uzmanība tiek pievērsta, pirmkārt, pilsoniskā pienākuma un patriotisma apziņas veicināšanai katrā individuā, otrkārt, apzinātai, mērķtiecīgai un pamatotai pilsoniskajai iesaistei un, treškārt, pilsoniskās izglītības satura ieviešanai ģimenes un izglītības kontekstā, lai risinātu jautājumu par to, kā mēs varam vislabāk sagatavot skolēnus dzīvei nepārtraukti mainīgajā globalizācijas laikmetā (Jurs & Samuseviča, 2020).

Izglītībai ir izšķiroša nozīme pilsoniskās līdzdalības veidošanā. Skola un augstskola nav tikai zināšanu ieguves vietas, bet arī vide, kur jaunieši apgūst sociālās prasmes, mācās sadarboties un piedalīties lēmumu pieņemšanā.

Pedagoga nozīme šajā procesā ir daudzdimensionāla. Pedagoģis gan mācību un audzināšanas procesā, gan ar savu personīgo piemēru:

- rada drošu vidi diskusijām un viedokļu apmaiņai;
- veicina kritisko domāšanu un refleksiju;
- palīdz sasaistīt teorētiskos jēdzienus ar jauniešu personīgo pieredzi;
- iedrošina iesaistīties un uzņemties iniciatīvu.

Metodiskajā darbā ar jauniešiem ir īpaši svarīgi radīt situācijas, kurās līdzdalība nav tikai teorētiski abstrakts jēdziens, bet dzīves pieredzē balstīta, proaktīva pilsoniskā pozīcija. Praktiski uzdevumi, diskusijas, projektu darbs un refleksija palīdz jauniešiem apzināties sevi kā pilsoniski aktīvus sabiedrības locekļus.

Pilsoniskā līdzdalība ir cieši saistīta ar sabiedrības ilgtspēju, dzīves kvalitātes nodrošināšanu un pilsoniskās sabiedrības veicināšanu. Aktīvi un atbildīgi iedzīvotāji veicina sociālo dialogu, saliedētību, uzticēšanos institūcijām un spēju risināt kopīgus izaicinājumus. Jauniešu līdzdalība nodrošina, ka sabiedrības attīstība balstās nākamās paaudzes vajadzībās, vērtībās un redzējumā, tādējādi stiprinot demokrātijas pamatvērtības. Veicinot jauniešu

pilsonisko līdzdalību, izglītība un pedagoģiskā prakse kļūst par nozīmīgu ieguldījumu demokrātiskas, ilgtspējīgas un atbildīgas sabiedrības veidošanā.

Empīriskā pētījuma mērķis ir novērtēt jauniešu pilsonisko identitāti un tās nozīmi ilgtspējīgas pilsētvides veidošanā. Empīriskā izpēte saskaņota ar Rīgas Tehniskās universitātes Pētījumu ētikas komiteju (30.03.2025. lēmums Nr. 04000-10.2.3-e/14 par pieteikumu Nr. 04000-10.1-e/15).

Līdzīgs pētījums veikts Liepājas vispārizglītojošajās skolās 2017., 2019. un 2023. gadā. Studenti, kuri 2025. gadā iestājās 1. kursā, 2023. gadā mācījās 11. klasē, tāpēc tika nolemts par pētījuma empīrisko bāzi izvēlēties Latvijas vidusskolu absolventus, kas imatrikulēti augstskolas 1. kursā un Liepājas vidusskolu 11. klašu skolēnus.

Pētījuma mērķa īstenošanai tika izveidota anketa, lai anonīmas tiešsaistes aptaujas rezultātā iegūtu atbildes uz zemāk redzamajiem jautājumiem.

1. Kāds ir jauniešu pilsoniskās līdzdalības raksturojums pilsētvides ilgtspējības kontekstā?
2. Vai un kā mainījusies Liepājas vidusskolēnu pilsoniskā attieksme 2025. gadā, salīdzinot ar 2023. gadu?

Sagaidāmie pētījuma rezultāti:

- noteikti galvenie faktori un rādītāji, kā novērtēt jauniešu pilsonisko līdzdalību pilsētvides ilgtspējības kontekstā;
- izzināts respondentu pilsoniskās rīcībspējas pašvērtējums un gatavība pilnveidot pilsētvidi;
- izstrādāta konceptuālā sistēma jauniešu pilsoniskās līdzdalības novērtēšanai ilgtspējīgas pilsētvides kontekstā.

Nepieciešamais respondentu skaits atbilstoši ģenerālkopas apjomam aprēķināts pēc formulas (Goša, 2007):

$$n = \frac{P \cdot Q \cdot t_{\alpha}^2}{\Delta_{\alpha}^2 + \frac{P \cdot Q \cdot t_{\alpha}^2}{N}},$$

kur

P – labvēlīgā notikuma iestāšanās varbūtība (pirmreizējā pētījumā 0,5);

Q = 1 – P – nelabvēlīgā notikuma iestāšanās varbūtība;

N – ģenerālkopas apjoms;

otrā veida kļūda $\alpha = 0,05$, tai atbilstošā robežkļūda $\Delta\alpha = 0,06$ un Stjudenta sadalījuma $t_{\alpha} = 1,96$.

Pēc Centrālās statistikas pārvaldes (CSP) datiem 2025. gadā Latvijas augstskolu 1. cikla augstākās izglītības programmās studijas uzsāka 8832 vietējie studenti. Pēc Liepājas Izglītības pārvaldes sniegtās informācijas Liepājas vidusskolu 11. klasēs mācās 438 izglītojamie, tāpēc $N = 9270$ un pēc aprēķiniem $n = 260$.

Aptauja veikta laika posmā no 2025. gada 20. aprīļa līdz 25. maijam. Aptaujā piedalījās 262 respondenti:

- skolēni kā nākotnes lēmumu pieņēmēji un sociāli aktīvie Liepājas pilsētvīdētāji, 11. klase, vecuma grupa – aptuveni 16–19 gadi kā references grupa, lai salīdzinātu ar līdzīga pētījuma vēsturiskiem datiem (84 no 438);
- studenti, vecuma grupa līdz 21 gadam, ir tiesīgi pieņemt sociāli atbildīgus lēmumus, lai piedalītos un ietekmētu pilsētvīdētības attīstību (178 no 8832).

Pētījuma gaitā izzināts respondentu pilsoniskās rīcības spējas pašvērtējums. Respondenti tika motivēti aizdomāties par iespējām iesaistīties pilsētvīdētības uzlabošanā un attīstībā.



Jauniešu pilsoniskā līdzdalība: raksturojums un atbilstība

Jauniešu pilsoniskās līdzdalības jēdziena skaidrojums un aktualitāte

Nākotne pieder jaunatnei. Cilvēki nenāk pasaulē kā nobrieduši pilsoņi. Mēs nemantojam pilsonisko iesaisti, politiskos ideālus, vērtības un attieksmi; šie ir atslēgvārdi, lai aprakstītu individuālas pilsoniskās kompetences. Pilsoniski atbildīga un cieši saistīta iesaistīšanās valsts pārvaldē ir sociāla vērtība. Demokrātijas morālo pamatu stiprina pilsoniskā tikumība – pašregulācija, drosme, lojalitāte, līdzjūtība, tolerance, godīgums, gara spēks un rūpes par sociālo taisnīgumu (Jurs & Samuseviča, 2020).

Jauniešu pilsoniskās līdzdalības aktualitāti mūsdienās nosaka vairāki būtiski faktori (1. attēls).

- **Jaunieši kā izaugsmes resurss.** Jaunieši ir nozīmīgs sociālais kapitāls un attīstības resurss, kam jānodrošina valsts ilgtermiņa un ilgtspējīga attīstība. Aktīva līdzdalība veicina valsts ekonomisko izaugsmi un stiprina demokrātiskās tradīcijas.
- **Mūsdienu globālie izaicinājumi.** Strauji mainīgajā globalizācijas laikmetā sabiedrība saskaras ar dažādām krīzēm: vērtību, ģeopolitisko, ekoloģisko un humanitāro. Šajos procesos ikviena cilvēka pilsoniskā atbildība un apzināta rīcība kļūst par izšķirošu faktoru valsts iekšējās un ārējās drošības stiprināšanā.
- **Esošā situācija un negatīvās tendences.** Empīriskās izpētes dati iepriekšējos pētījumos atspoguļo ievērojamu jauniešu pasivitāti un intereses trūkumu par politiskajiem procesiem. Piemēram, no 2025. gada aptaujā, kuru veica metodiskā materiāla autori, uzrunātajiem **1,69 % studentu ir iesaistījušies** un 2,25 % plāno iesaistīties kādā politiskajā organizācijā.
- **Uzticības krīze.** Tikai piektā daļa (20,2 %) studentu un ceturtā daļa (25,0 %) 11. klašu skolēnu 2025. gadā uzticas savas pilsētas/novada politiskajai vadībai. Pilsoniskā līdzdalība ir nepieciešama, lai mazinātu šo atsvešinātību un stiprinātu sociālo dialogu.
- **Personības pašizaugsme.** Līdzdalība ļauj jauniešiem apmierināt sociālās un emocionālās vajadzības, iegūt praktiskas dzīves prasmes un veicināt savu konkurētspēju nākotnes darba tirgū.



Jauniešu pilsoniskā līdzdalība ir motivēts process, kurā jaunieši kā sabiedrības indivīdi vai grupas mērķtiecīgi iesaistās politiskajos, sociālekonomiskajos un kultūras procesos dažādos līmeņos – no vietēja līdz starptautiskajam.

Šis līdzdalības galvenais mērķis ir **demokrātiskā veidā risināt sabiedrībā pastāvošos izaicinājumus**, ietekmēt sabiedrisko kārtību un uzlabot iedzīvotāju dzīves kvalitāti, vienlaikus jauniešiem pašrealizējot savu individuālo pilsonisko pozīciju. Tā ir cieši saistīta ar jaunieša spēju uzņemties **sociālo atbildību** pret līdzcilvēkiem un vidi, kurā viņš dzīvo.



1. attēls. Jauniešu pilsoniskās līdzdalības veidošanos ietekmējošie faktori.

- **Sociālā vide un pieredze.** Saskaņā ar kultūrvēsturisko teoriju tieši sociālā vide veido indivīda pieredzi, kas turpmāk nosaka viņa rīcību un uzvedības modeli. Jauniešu līdzdalību ietekmē sociālā situācija un viņu individuālā attieksme pret pastāvošo realitāti.
- **Ģimene.** Ģimenei ir izšķiroša nozīme, jo tajā veidojas pirmie priekšstati par pilsonisko līdzdalību un atbildību. Novērotā vecāku attieksme bieži pārtop par jauniešu ieradumu, un vecāku personīgais paraugs sekmē vai kavē pilsoniskās pozīcijas attīstību.
- **Psiholoģiskie faktori un griba.** Līdzdalību ietekmē jaunieša sevis apzināšanās, motivācija un griba, kas regulē uzvedību un palīdz pieņemt lēmumu par iesaistīšanos.
- **Izglītības iestāde un mācībspēka loma.** Skola veido pilsonisko kompetenci caur mācību saturu un skolas mikroklimatu. Izšķiroša nozīme ir mācībspēka personīgajam paraugam, profesionālajai meistarībai un spējai iedvesmot jauniešus līdzdalībai.



Jauniešu pilsoniskās līdzdalības veidošanās ir komplekss process, ko ietekmē vairāku **iekšējo un ārējo faktoru** kopums dažādos līmeņos. Būtiskākie ietekmes faktori ir **sociālā vide un pieredze, ģimene, izglītības ietkme un mācībspēka loma, psiholoģiskie faktori un griba.**

Pilsonisko izglītību kā jaunieša kompetences pamatu raksturo vairāki turpmāk minētie komponenti.

1. Saturiskais ietvars (zināšanas, prasmes, attieksme).

Pilsoniskā izglītība sastāv no četriem fundamentāliem komponentiem, kas tiešā veidā veido topošo kompetenci:

- pilsoniskās zināšanas – izpratne par demokrātijas būtību, politisko sistēmu, cilvēktiesībām, Satversmi un valsts vēsturi;
- kognitīvās pilsoniskās prasmes – spēja kritiski un analītiski vērtēt informāciju, interpretēt politiskos procesus un argumentēti aizstāvēt savu viedokli;
- pilsoniskās līdzdalības prasmes – prasme praktiski iesaistīties lēmumu pieņemšanā, prasme argumentēt un pārstāvēt savu pilsonisko pozīciju, sadarboties komandā un risināt sabiedrības problēmas;
- pilsoniskā pozīcija un vērtības – atbildīga attieksme, tolerance pret dažādību, lojalitāte un gatavība uzņemties atbildību.

2. Holistiskā un starpdisciplinārā pieeja.

Pilsoniskā izglītība netiek uzskatīta tikai par teorētisku disciplīnu. Tā ir **holistiska pieeja**, kas integrēta visos mācību priekšmetos. Latvijas izglītības kontekstā (“Skola 2030”) pilsoniskā izglītība tiek īstenota kā **caurviju prasme**, uzsverot nepieciešamību pēc starpdisciplināritātes, kas palīdz jauniešiem saskatīt kopsakarības starp apgūto saturu un reālo dzīvi.

3. Praktiskā darbība kā izglītības stūrakmens.

Pilsoniskā kompetence nevar veidoties tikai no akadēmiskām zināšanām. Izglītības procesam ir jānodrošina praktiskā pieredze, piemēram, dalība jauniešu pašpārvaldēs, labdarības akcijās vai brīvprātīgajā darbā, jo, tieši “mācoties darot”, veidojas rīcībspēja un pārliecība par savām spējām ietekmēt procesus.

4. Pedagoģiskā stratēģija.

Efektīva pilsoniskā izglītība pieprasa pāreju no zināšanu nodošanas uz **problēmcentrētu izglītību**, kurā mācībspēks darbojas kā iedvesmas un praktiskā atbalsta avots. Tā ietver aktīvas mācību metodes (diskusijas, simulācijas, projektu darbus), kas stimulē jauniešu pašiniciatīvu un motivāciju.



Pilsoniskā izglītība tiek raksturota kā fundamentāls priekšnosacījums pilsoniskās kompetences veidošanai, jo tā nodrošina nepieciešamo **zināšanu, prasmju un vērtību kombināciju**, kas ļauj individuāli efektīvi darboties sabiedrības labā. Tā kalpo kā ceļš uz plaukstošu demokrātiju, sagatavojot iedzīvotājus pastāvīgai un atbildīgai rīcībai sabiedriskajā dzīvē.

Būtisks priekšnosacījums ir **ticība sev** un pārliecība par savām spējām kaut ko panākt.

- **Vienaudžu ietekme.** Jaunieši bieži ietekmējas no saviem vienaudžiem, kuru rīcība un viedoklis var kalpot par stimulu iesaistīties nevalstiskajās organizācijās vai citās aktivitātēs.
- **Resursu pieejamība.** Līdzdalību nosaka gan **intelektuālie resursi** (zināšanas un prasmes), gan personīgie resursi, piemēram, **brīvais laiks**, veselība un finanses.
- **Valsts un sabiedrības līmenis.** Jauniešu iesaisti ietekmē valsts politika, demokrātijas tradīcijas, valsts ideoloģija un tas, vai valsts vara nodrošina atbalstu jauniešu iniciatīvām.

Kopsavilkums

- Pilsonisko līdzdalību var salīdzināt ar **dārznieka darbu**: ja dārznieks (jaunietis) tikai vēro dārzu (sabiedrību) no malas, tajā aug tikai tas, ko atpūš vējš, bet, aktīvi līdzdarbojoties, ir iespējams radīt vidi, kurā paši vēlamies dzīvot un par kuru jūtamies atbildīgi.
- Zems **uzticības līmenis** valsts pārvaldei un politiskajai sistēmai bieži vien veicina jauniešu pasivitāti un atsvešinātību.
- Kopumā pilsoniskās līdzdalības sākšanos raksturo formula: **motivācija + izraisītājs + resursi + iespēja**. Jauniešu līdzdalība veidojas kā sinerģija starp audzināšanu, pilsonisko kompetenci un vidi, kurā jaunietis pašrealizējas.
- Pilsoniskā izglītība ir kā **instrumentu kaste un lietošanas instrukcija** reizē – zināšanas sniedz instrumentus (izpratni par sistēmu), bet izglītības procesā iegūtās prasmes un attieksme iemāca tos lietderīgi izmantot (kompetence), lai uzbūvētu stabilu un demokrātisku sabiedrību.



Jauniešu pilsoniskais pašvērtējums

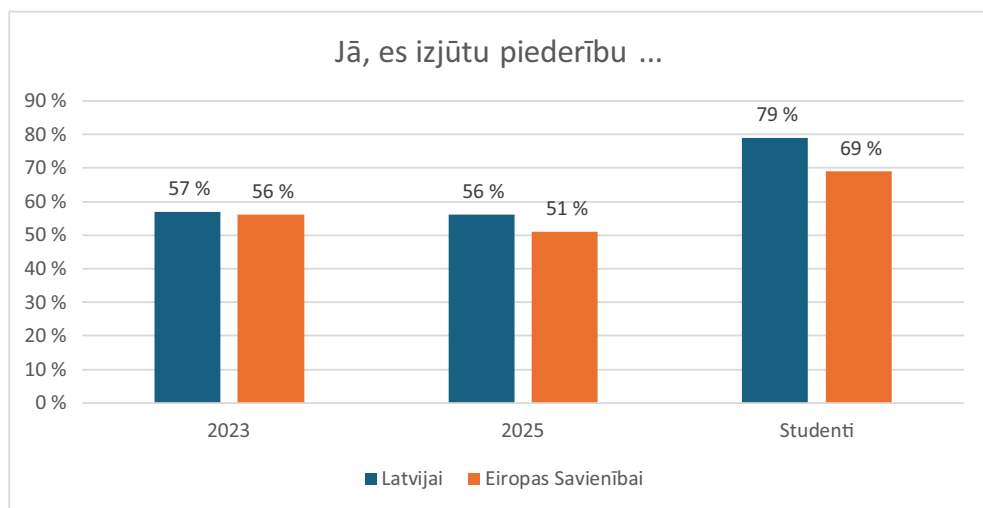
Jauniešu pilsoniskais pašvērtējums ir komplekss rādītājs, kas ietver viņu attieksmi pret valsti, pašidentifikāciju un gatavību uzņemties atbildību.

Projekta empīriskā pētījuma dati atspoguļo nevienmērīgu ainu, kurā augsta personiskā atbildība mijas ar salīdzinoši zemu pilsonisko aktivitāti un lojalitāti.

Balstoties teorētiskajos avotos, jauniešu pilsonisko pašvērtējumu raksturo vairāki galvenie aspekti.

Lojalitāte, eiropiskums un patriotisms

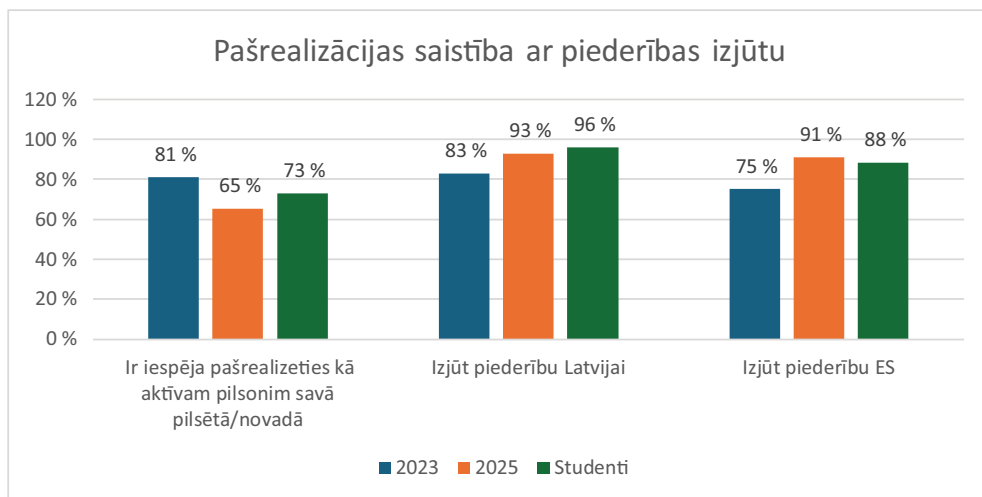
- **Lojalitāte valstij.** Gan 2023., gan 2025. gadā tikai nedaudz vairāk nekā puse 11. klašu audzēkņu sevi vērtē kā Latvijai vai ES piederošus, studentu vidū piederību Latvijai izjūt četri no pieciem jauniešiem. Piederību Eiropas Savienībai izjūt tikai septiņi no 10 studentiem.



2. attēls. Studentu un skolēnu viedokļa 2025. gadā salīdzinājums ar skolēnu viedokli 2023. gadā jautājumā par piederības izjūtu valstij un ES.

Pētījuma gaitā izzināts, vai jauniešiem ir iespēja pašrealizēties savā pilsētā vai novadā. Analizējot piederības izjūtas saistību ar iespēju pašrealizēties, atklājās, ka:

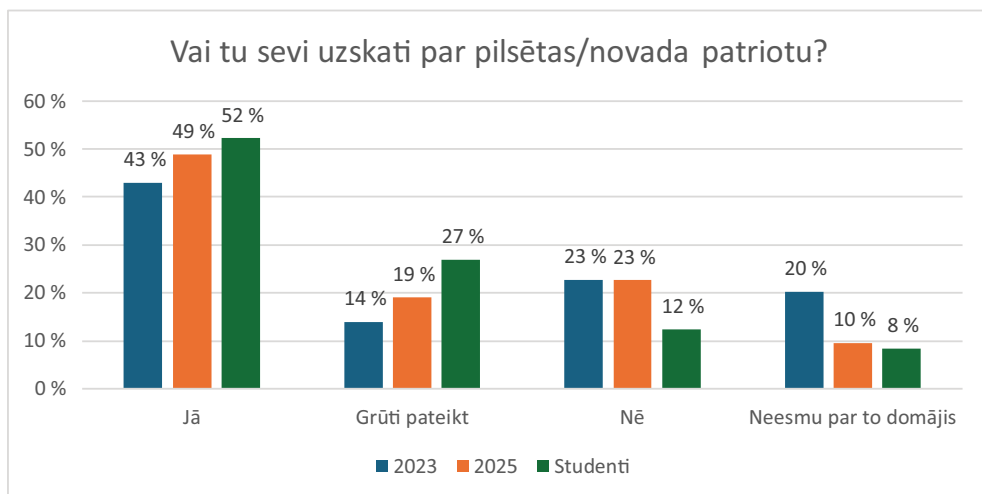
- iespēja pašrealizēties kā aktīvam pilsonim Liepājā skolēniem 2023. gadā bija daudz lielāka (81 %) nekā 2025. gadā (65 %);
- ja jauniešiem dzimtajā pilsētā vai novadā tiek dota iespēja pašrealizēties, piederības izjūta valstij un Eiropas Savienībai kopumā ir daudz augstāka.



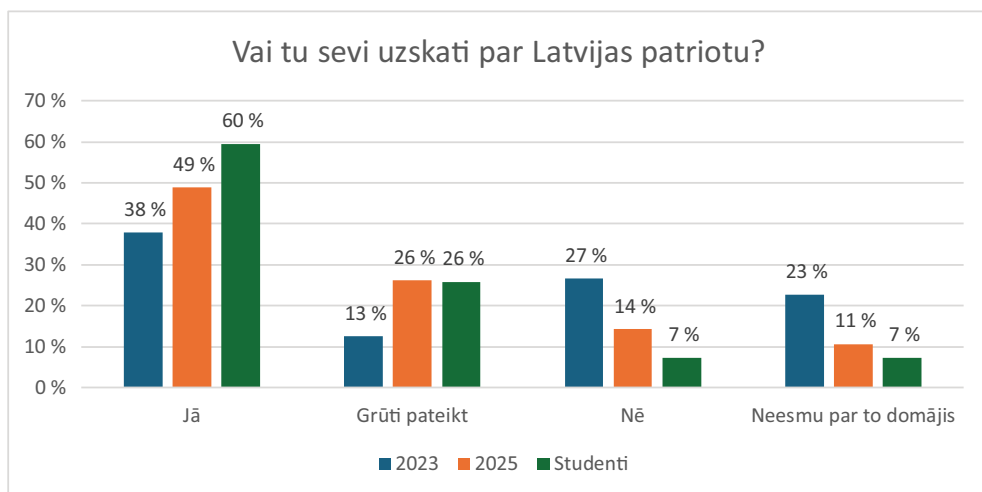
3. attēls. Pašrealizēšanās iespējas ietekme uz piederības izjūtu.

Jauniešu pašrealizācijas kontekstā aktualitāti iegūst informācijas nodrošināšana un pieejamība, sniedzot nepieciešamo atbalstu un nodrošinot jauniešiem motivāciju.

- **Patriotisms.** 2023. gadā sevi par Liepājas patriotiem uzskatīja par 5% vairāk 11. klašu skolēnu nekā par Latvijas patriotiem, 2025. gadā šādu atšķirību vairs nav. Studenti, aizbraucot studēt uz galvaspilsētu, akcentē patriotismu attiecībā uz valsti.

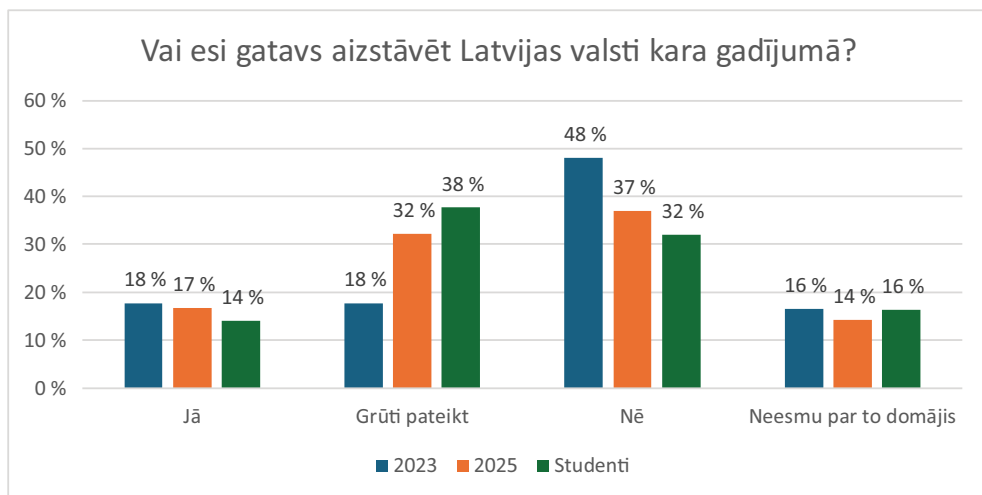


4. (a) attēls. Studentu un skolēnu viedokļa 2025. gadā salīdzinājums ar skolēnu viedokli 2023. gadā jautājumā par patriotismu.



4. (b) attēls. Studentu un skolēnu viedokļa 2025. gadā salīdzinājums ar skolēnu viedokli 2023. gadā jautājumā par patriotismu.

Lai pārbaudītu patriotisma līmeni, tika uzdots jautājums par gatavību aizstāvēt savu valsti kara gadījumā.

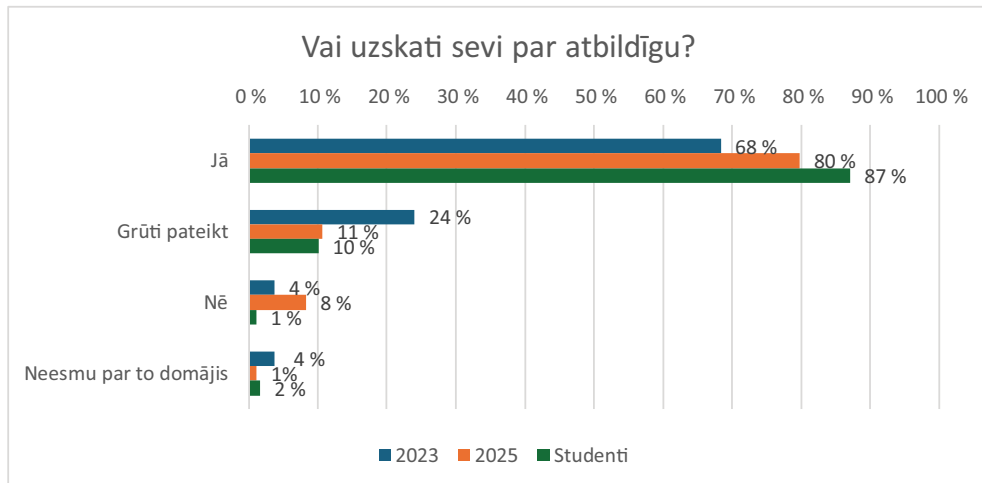


5. attēls. Studentu un skolēnu viedokļa 2025. gadā salīdzinājums ar skolēnu viedokli 2023. gadā jautājumā par gatavību aizstāvēt valsti karā.

Tendence ir neiepriecinoša – samazinājies to jauniešu skaits, kuri būtu gatavi pierādīt savu patriotismu kara gadījumā.

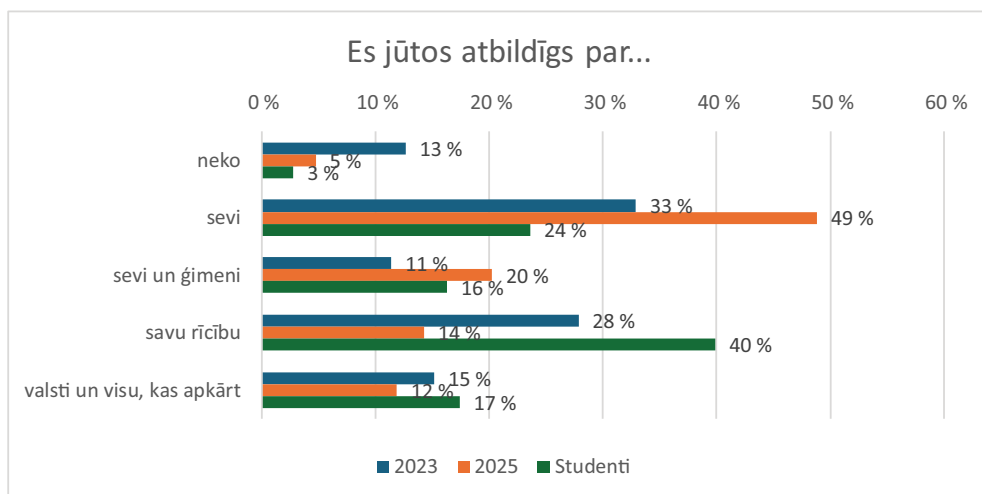
Atbildība un pilsoniskā kompetence

- **Atbildības izjūta.** Lielākā daļa jauniešu sevi raksturo kā atbildīgus cilvēkus.



6. attēls. Studentu un skolēnu viedokļa 2025. gadā salīdzinājums ar skolēnu viedokli 2023. gadā jautājumā par atbildības izjūtu.

- **Atbildības joma.** Jauniešu atbildība pamatā ir vērsta uz individuālo sfēru. Ja 2023. gadā 38 % skolēnu teikumu “Es jūtos atbildīgs par...” papildināja ar vienu vārdu – SEVI, tad 2025. gadā tādu bija jau 51 %. Būtiski samazinājies to skolēnu skaits, kas jūtas atbildīgi par savu rīcību un darbībām.



7. attēls. Studentu un skolēnu viedokļa 2025. gadā salīdzinājums ar skolēnu viedokli 2023. gadā jautājumā par atbildības jomām.

Samazinājies to jauniešu skaits, kuri nejūtas ne par ko atbildīgi, taču jauniešu egocentrisma pieaugums ir bīstama tendence.

Pilsoniskā kompetence

- **Zināšanas.** Šis komponents ietver izpratni par demokrātijas būtību, cilvēktiesību jautājumiem un politisko sistēmu tās visplašākajā kontekstā. Tāpat zināšanas ietver pilsoniskās līdzdalības formu apzināšanos un savas valsts vēstures izpratni, kas ir neatņemama identitātes veidošanas sastāvdaļa.
- **Prasmes.** Šis struktūrelements ietver spēju praktiski piedalīties lēmumu pieņemšanā un citās pilsoniskās līdzdalības izpausmēs, efektīvi sadarbojoties ar citiem. Pie pilsoniskajām prasmēm pieder arī kritiskā un analītiskā domāšana informācijas vērtēšanā, kā arī prasme argumentēti aizstāvēt savu un citu viedokli.
- **Attieksme.** Šis komponents raksturo pilsoniski atbildīgu pozīciju, ko izsaka pilsoniskās līdzdalības nepieciešamības apzināšanās un pozitīva attieksme pret dzīvi sabiedrībā. Tas ietver arī vērtību izpratni, toleranci un cieņu pret citu cilvēku politiskajiem, sociālekonomiskajiem, reliģiskajiem un etniskajiem uzskatiem.
- **Pilsoniski aktīva rīcība.** Šis komponents raksturo pilsoniski atbildīgu rīcību, kura ideālā variantā ir proaktīva. Tādējādi ar konkrēto rīcību tiek pausta indivīda pozīcija, domājot par konkrētiem aktuālu problēmu risinājumiem, lai uzlabotu dzīves kvalitāti.



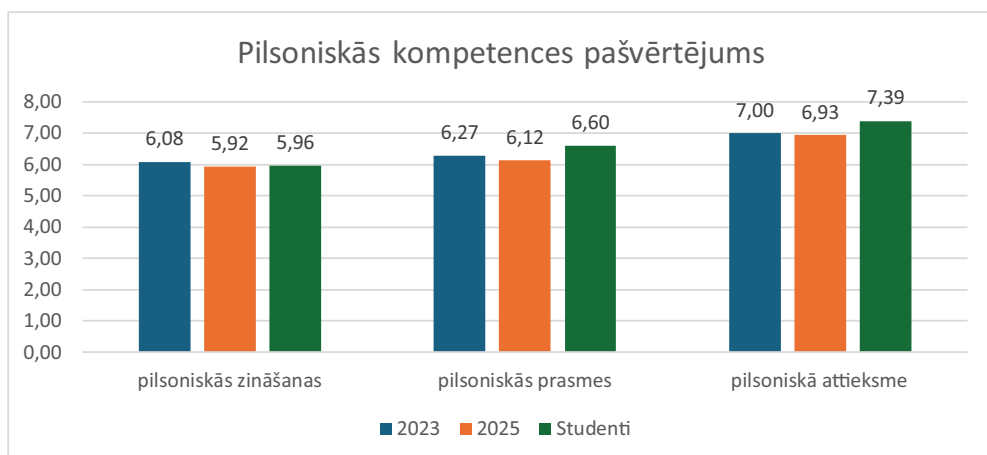
Pilsoniskās kompetences struktūru veido četri galvenie savstarpēji saistīti elementi: **zināšanas, prasmes, attieksme un pilsoniski aktīva rīcība.**

Šie elementi savstarpējā sinerģijā ar indivīda iegūto dzīves pieredzi nosaka cilvēka pilsonisko pozīciju un rīcībspēju, kur katru no šiem elementiem raksturo noteiktas pazīmes.

Pētījuma ietvaros, jauniešiem tika lūgts novērtēt savas pilsoniskās zināšanas, prasmes un attieksmi 10 ballu skalā, tika arī paskaidrots, kas jāvērtē:

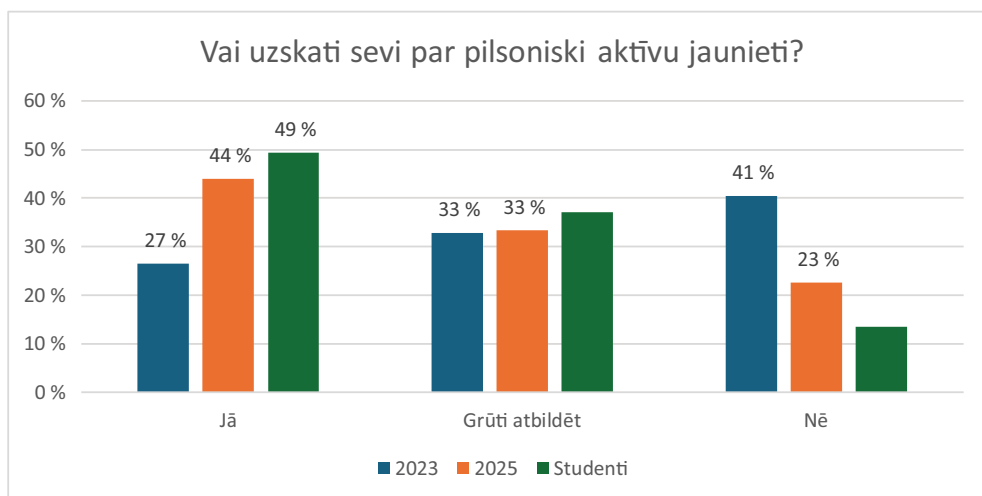
- zināšanas par demokrātijas būtību, cilvēktiesību jautājumiem, politisko sistēmu, līdzdalības iespējām;
- prasmes piedalīties lēmumu pieņemšanā, sadarboties un argumentēt savu viedokli;
- atbildīga attieksme, atzīstot citu cilvēku vērtības un dažādus cilvēka uzskatus.

2023. gadā zināšanu pašvērtējuma līmenis bija augstāks nekā prasmju un attieksmes līmenis, taču 2025. gadā gan 11. klašu audzēkņi, gan studenti savu attieksmi vērtē augstāk par zināšanām un prasmēm.



8. attēls. Studentu un skolēnu viedokļa 2025. gadā salīdzinājums ar skolēnu viedokli 2023. gadā jautājumā par pilsonisko zināšanu, prasmju un attieksmes pašvērtējumu.

Atsevišķi tika izdalīts ceturtais komponents – pilsoniski aktīva rīcība.



9. attēls. Studentu un skolēnu viedokļa 2025. gadā salīdzinājums ar skolēnu viedokli 2023. gadā jautājumā par pilsonisko aktivitāti.

Pastāv būtiska pretruna starp vispārējo atbildības sajūtu un pilsonisko aktivitāti – joprojām mazāk par pusi jauniešu sevi vērtē kā pilsoniski aktīvus. Trešdaļa jauniešu nespēj definēt savu aktivitātes līmeni.

Kopsavilkums

- **Pilsoniskās kompetences struktūras** elementus var salīdzināt ar **velosipēda vadīšanu**: zināšanas ir izpratne par ceļu satiksmes noteikumiem, prasmes ir fiziskā spēja noturēt līdzsvaru un stūrēt, bet attieksme ir vēlme braukt atbildīgi, ievērojot citus satiksmes dalībniekus, bet, ja neseko aktīva rīcība, tad neizdosies veiksmīgi un droši sasniegt galamērķi – aktīvu un jēgpilnu līdzdalību sabiedrības dzīvē.
- Apkopojot empīriskā pētījuma rezultātus, var teikt, ka jaunieša pilsoniskais pašvērtējums ir kā **spogulis ar plaisām**: no vienas puses, jaunieši sevi redz kā morāli atbildīgus un tolerantus indivīdus, bet, no otras puses, viņi jūtas atsvešināti no valstiskiem procesiem un saskata savu atbildību galvenokārt privātajā, nevis publiskajā telpā.



Jauniešu pilsoniskās līdzdalības līmenis

Līdzdalību var skatīt arī kā pilsonisko kompetenci, kas ietver:

- izpratni par demokrātiskām vērtībām un cilvēktiesībām;
- spēju kritiski izvērtēt sociālos procesus;
- prasmi sadarboties, diskutēt un pieņemt lēmumus;
- gatavību rīkoties sabiedrības labā.

Jauniešiem šī kompetence veidojas izglītības, sociālās pieredzes un personīgās refleksijas rezultātā. Ja pilsoniskā līdzdalība tiek attīstīta sistemātiski, tā kļūst par stabilu indivīda identitātes daļu.



Pilsoniskā līdzdalība:

- ir viena no demokrātiskas sabiedrības pamatvērtībām, kas raksturo indivīda aktīvu attieksmi pret sabiedrību, valsti un apkārtni;
- tā izpaužas kā gatavība un spēja iesaistīties sabiedriski nozīmīgos procesos, uzņemties atbildību un līdzdarboties kopīgu mērķu sasniegšanā;
- nav reducējama tikai uz politisko aktivitāti vai vēlēšanu apmeklēšanu – tā ietver plašu darbību spektru sociālajā, kultūras, izglītības, kopienas un vides līmenī.

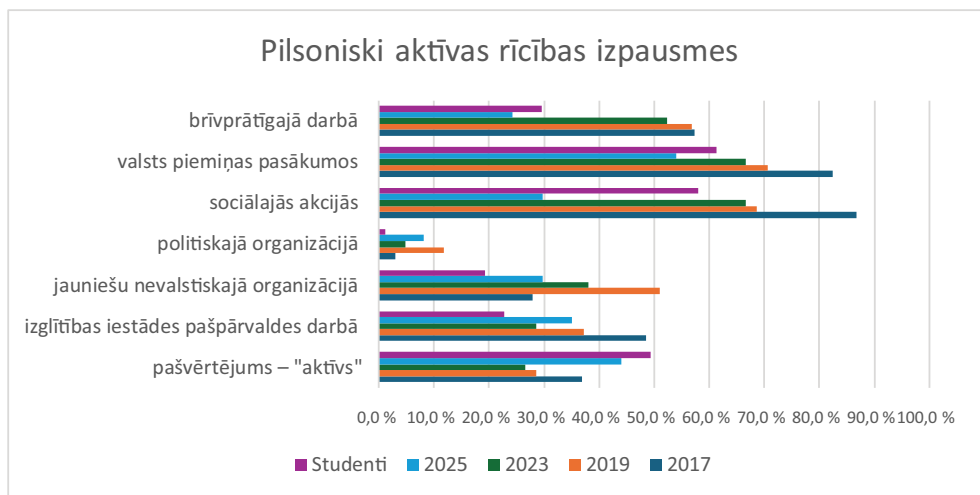
Jauniešu pilsoniskā līdzdalība ir īpaši nozīmīga, jo tieši jaunieši veido nākotnes sabiedrības sociālo un pilsonisko pamatu.

Līdzdalības pieredze veicina atbildīgas attieksmes veidošanos, stiprina piederības sajūtu sabiedrībai un palīdz attīstīt prasmes, kas nepieciešamas aktīvai darbībai demokrātiskā valstī.

Pilsoniskā līdzdalība jauniešu vidū var izpausties dažādās formās, kas nav savstarpēji izslēdzošas. Tās ietver:

- līdzdalību izglītības iestāžu pašpārvaldēs;
- iesaisti jauniešu organizācijās, biedrībās un nevalstiskajās iniciatīvās;
- dalību kopienas un pilsētas pasākumos;
- līdzdalību projektu izstrādē un īstenošanā;
- viedokļa paušanu diskusijās, aptaujās un sabiedriskajās apspriedēs;
- iesaisti vides, sociālajās un kultūras aktivitātēs.

Būtiski uzsvērt, ka pilsoniskā līdzdalība ne vienmēr ir redzama politiskā līmenī. Daudzi jaunieši iesaistās lokālā mērogā – savā skolā, apkaimē vai pilsētā, risinot konkrētas problēmas, kas viņiem šķiet nozīmīgas.



10. attēls. Studentu un skolēnu viedokļa 2025. gadā salīdzinājums ar skolēnu viedokli 2023. gadā jautājumā par pilsoniski aktīvās rīcības izpausmēm.

Strauji samazinājies dažādu aktivitāšu dalībnieku skaits. Ja 2017. gadā sociālajās akcijās piedalījās 86,8 % aptaujāto jauniešu, tad 2025. gadā tikai nepilna trešdaļa (30 %) 11. klašu audzēkņu piedalījušies sociālajās akcijās (“Lielā talka”, “Dod pieci” u. c.).

Kopsavilkums

- Jauniešu pilsoniskās līdzdalības līmenis atspoguļo viņu spēju izprast demokrātiskās vērtības, kritiski izvērtēt sabiedrībā notiekošos procesus un praktiski iesaistīties kopienas dzīvē. **Līdzdalība veidojas pakāpeniski** – caur izglītības un audzināšanas procesu, personīgo pieredzi un sociālo vidi, attīstoties sistemātiski, kļūst par daļu no jaunieša identitātes.
- Empīriskās izpētes rezultāti apliecina, ka jaunieši iesaistās dažādos līdzdalības veidos: izglītības iestāžu pašpārvaldēs, jauniešu organizācijās, kopienu un pilsētas pasākumos, projektu izstrādē, viedokļu paušanā un sociālās vai vides aktivitātēs. **Tomēr pēdējos gados vērojama ievērojama pilsoniskās aktivitātes samazināšanās.** Salīdzinot ar 2017. gadu, 2025. gadā sociālajās akcijās piedalās vairs tikai aptuveni trešdaļa jauniešu. Tas apliecina nepieciešamību stiprināt jauniešu motivāciju, rīcībspēju un iespējas iesaistīties nozīmīgos pilsētvides un sabiedriskajos procesos.





Jauniešu pilsoniskā līdzdalība pilsētvides
ilgtspējīgas attīstības nodrošināšanā

Pilsētvides ilgtspējas dimensiju pieeja

Jaunieši bieži vien ir gan pilsētvides lietotāji, gan topošie lēmumu pieņēmēji, kuru iesaiste var būt nozīmīga ilgtspējīgas attīstības veicināšanā (*Hagemann, Sang, & Randrup, 2024; Nordström, & Wales, 2019*).

Dažādi pētījumi mūsdienās liecina, ka jauniešu uztvere par ilgtspējīgu pilsētvidi ir holistiska – tajā ietilpst ne tikai ekoloģija, bet arī sociālā iekļaušana, publisko telpu pieejamība, drošība, tehnoloģiju izmantošana un emocionālā saikne ar apkārtējo vidi (*Hagemann, Sang, & Randrup, 2024; Anderson, Reid, & McArthur, 2024*).



Ilgtspējīga pilsētvides attīstība ir viens no mūsdienu urbanizācijas būtiskākajiem izaicinājumiem, jo pilsētas vienlaikus ietekmē gan cilvēku labklājību, gan dabas un sociālās sistēmas. Mūsdienu pilsētplānošanas pieejas uzsvēr nepieciešamību veidot pilsētvidi kā iekļaujošu, drošu, noturīgu un ilgtspējīgu dzīves telpu, kas atbilst dažādu sabiedrības grupu vajadzībām.

Pilsētvide ir cilvēka veidota un organizēta telpa pilsētā, kas ietver apbūvi, infrastruktūru, publiskās telpas un sociālos procesus, kas ietekmē iedzīvotāju dzīves kvalitāti. Pilsētvides fiziskā telpa (angļu val. *built environment*) ir cilvēka radīta vide, kas ietver visa veida apbūvi, transporta tīklus, publiskās ārtelpas elementus (ceļus, soliņus, apgaismes ierīces, rotaļlaukumus utt.) un citus fiziskos elementus, kuri nosaka, kā cilvēki pārvietojas, dzīvo un mijiedarbojas pilsētā (*Andalib et al., 2024; Westenhöfer et al., 2023*). Savukārt pilsētvides sociālos procesus veido:

- urbanizācija – iedzīvotāju koncentrēšanās pilsētās, kas noved pie pilsētu izplešanās un jaunu apkaimju veidošanās;
- migrācija – cilvēku pārvietošanās starp valstīm, pilsētām vai apkaimēm, kā rezultātā var rasties pārapdzīvotība vai veidoties imigrantu rajoni pilsētās;
- sociālā segregācija – dažādu sociālo grupu (ienākumu, etnisko, vecuma u. c.) telpiska nošķiršanās pilsētā, kā rezultātā pilsētās var veidoties, piemēram, “luksusa rajoni”, kuros dzīvo galvenokārt bagātākie iedzīvotāji vai, tieši pretēji, rajoni, kuros koncentrējas mazturīgi pilsētnieki (sociālā segregācija pēc ienākumiem) (*Gripsiou, 2024*). Lielajās Rietumeiropas pilsētās, piemēram, Londonā, Parīzē, Berlīnē u. c., ir izveidojušies imigrantu rajoni, piemēram, ķīniešu, indiešu u. c. kvartāli, kuros pārsvarā dzīvo attiecīgās tautības iedzīvotāji un veido savai nācijai raksturīgu pilsētvidi (sociālā segregācija pēc etniskās izcelsmes). Šī problēma arvien aktuālāk ir redza-

ma arī mazākās Eiropas pilsētas, piemēram, Rīgā un Helsinkos (Balode, & Bērziņš, 2025; Kurvinen et al., 2025);

- sociālā mijiedarbība un kopienu veidošanās – cilvēku satikšanās publikajā telpā (laukumos, parkos, ielās), neformālo attiecību un piederības sajūtas veidošanās;
- sociālā nevienlīdzība – atšķirīga piekļuve mājokļiem, pakalpojumiem, transportam, izglītībai vai zaļajām zonām (Michelangeli et al., 2025; Skillington & Kirsch, 2024);
- kultūras procesi – subkultūru veidošanās, publiski pasākumi, ielu māksla, identitātes un pilsētas tēla attīstība;
- drošība un uzticēšanās – iedzīvotāju drošības sajūta pilsētā, uzticēšanās kaimiņiem (Garcia et al., 2024).

Ilgspējīgas pilsētvides koncepcija ir cieši saistīta ar ilgtspējīgas attīstības principiem un mērķiem.

Ilgspējīga attīstība nozīmē tādu principu ievērošanu, lai šodienas vajadzību apmierināšana neapdraudētu nākamo paaudžu iespējas apmierināt savējās (Eiropas Komisija, 2019).

Ilgspējīgas attīstības mērķus ANO dalībvalstis apstiprināja Ģenerālajā asamblejā 2015. gadā. Tika noteikti 17 ANO ilgtspējīgas attīstības mērķi un 169 apakšmērķi, kas sasniedzami līdz 2030. gadam, lai veidotu pasauli ilgtspējīgāku (Laiks ilgtspējīgas attīstības mērķiem, 2020). Visi 17 ANO izvirzītie ilgtspējīgas attīstības mērķi ir parādīti 11. attēlā.



11. attēls. ANO izvirzītie Ilgtspējīgas attīstības mērķi (Laiks ilgtspējīgas attīstības mērķiem, 2020).

Ilgospējīgas attīstības mērķi izvirzīti, lai risinātu tādas sociālās, vides un ekonomikas attīstības problēmas kā nabadzība, bads, veselības aprūpes un izglītības pieejamība un kvalitāte, globālā sasilšana, dzimumu līdztiesība, ūdensapgāde un sanitārija, enerģijas ieguve, urbanizācija, dabas aizsardzība, sociālais taisnīgums, mediju drošība, vārda brīvība u. c.) (Laiks ilgtspējīgas attīstības mērķiem, 2020).

Ilgospējīga pilsētvide ir pilsētas vide (fiziskā un sociālā), kurā iedzīvotāji var droši un ērti dzīvot, strādāt un pārvietoties, neapdraudot vidi un sociālo vienlīdzību tagadnē un neradot draudus nākotnes paaudžu vajadzību apmierināšanai.

Ilgospējīgas pilsētvides attīstībā īpaša nozīme ir ANO ilgtspējīgas attīstības 11. mērķa īstenošanai: “Padarīt pilsētas un apdzīvotas vietas iekļaujošas, drošas, pielāgoties spējīgas un ilgtspējīgas” (17 ilgtspējīgas attīstības mērķi, 2023). Šī mērķa sasniegšanai izvirzīti 12. attēlā redzami uzdevumi.

Padarīt pilsētas un apdzīvotas vietas iekļaujošas, drošas, pielāgoties spējīgas un ilgtspējīgas

	Droši un pieejami mājokļi		Pilsētu ietekmes uz vidi samazināšana
	Pieejams un ilgtspējīgs transports		Iekļaujošas un pieejamas zaļās un sabiedriskās zonas
	Iekļaujoša un ilgtspējīga urbanizācija		Valsts un reģionālās attīstības plānošana
	Kultūras un dabas mantojuma aizsardzība		Īstenot politiku iekļaušanai, resursu efektivitātei un katastrofu riska mazināšanai
	Dabas katastrofu negatīvo seku mazināšana		Atbalstīt vismazāk attīstītās valstis ilgtspējīgu un izturīgu ēku būvniecībā

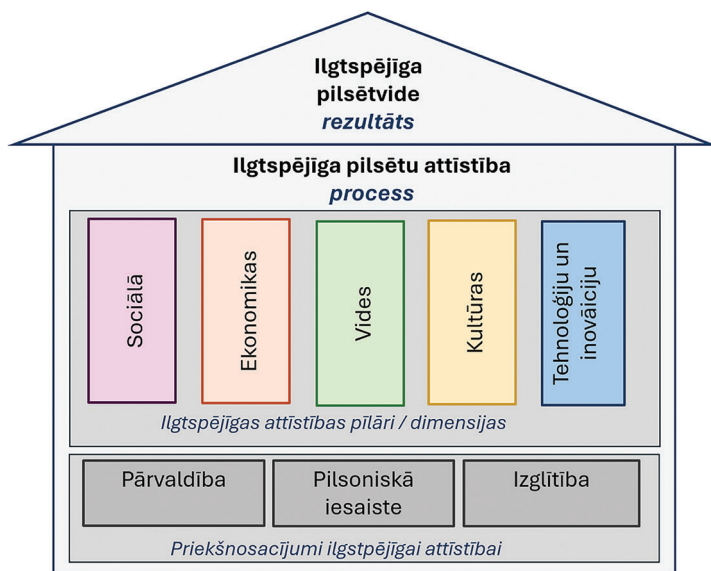
12. attēls. ANO ilgtspējīgas attīstības 11. mērķa “Padarīt pilsētas un apdzīvotas vietas iekļaujošas, drošas, pielāgoties spējīgas un ilgtspējīgas” uzdevumi (SDG 11, 2025; *The global goals, 2025*; 17 ilgtspējīgas attīstības mērķi, 2023).

Lai sasniegtu ANO ilgtspējīgas attīstības 11. mērķi, ir izvirzīti septiņi uz rezultātiem orientēti uzdevumi un trīs uzdevumi, kas saistīti ar politikas ieviešanu. Katram uz rezultātu orientētajam uzdevumam ir noteikti arī konkrēti rādītāji, kā izmērīt šī uzdevuma izpildi. Piemēram, lai novērtētu progresu attiecībā uz 11-1. uzdevuma (Līdz 2030. gadam nodrošināt visiem piekļuvi

pieņācīgiem un drošiem mājokļiem un pamatpakalpojumiem par pieejamu cenu un sakārtot graustus) izpildi, ir izvēlēts tāds rādītājs kā pilsētu iedzīvotāju īpatsvars, kas dzīvo graustu rajonos, neformālās apmetnēs vai neatbilstošos mājokļos (SDG 11, 2025). Vairāk par ANO 11. mērķa uzdevumiem un rādītājiem var uzzināt Eiropas Komisijas mājaslapā: <https://know-sdgs.jrc.ec.europa.eu/sdg/11> un Latvijas Republikas Ministru kabineta mājaslapā: <https://www.mk.gov.lv/lv/17-ilgtspējigas-attistibas-merki>.

Katrs ilgtspējīgas attīstības 11. mērķa uzdevums ir attiecināms uz kādu no **ilgtspējīgas pilsētvides attīstības dimensijām**. Tradicionāli ilgtspējīga attīstība tiek pētīta trīs dimensiju ietvaros: ekonomikas, sociālās un vides (Mirzayeva et al., 2020; Zeng et al., 2022; Boca Santa et al., 2023; Quershi et al., 2024). Visām trim dimensijām ir jāattīstās līdzsvaroti, lai varētu runāt par ilgtspējīgu attīstību. Tomēr, analizējot zinātnisko literatūru, secināts, ka zinātnieki, balstoties savās pētniecības interesēs, mēdz izstrādāt ilgtspējīgas attīstības modeļus, atsevišķi izceļot vēl citas ilgtspējīgai attīstībai svarīgas jomas jeb dimensijas, piemēram, kultūras (Xie et al., 2022), pārvaldības (Rieder et al., 2022; AlQahtany et al., 2012; Sanderson & Sitko, 2018), infrastruktūras (Sanderson & Sitko, 2018), tehnoloģiju (AlQahtany et al., 2012; Esteban-Narro et al., 2025; Parra-Pulido et al., 2024) u. c. dimensijas.

Apkopojot zinātnisko literatūru, autori piedāvā piecu dimensiju modeli ilgtspējīgas pilsētvides izpētei un analīzei (13. attēls), papildinot tradicionālās trīs ilgtspējīgas pilsētvides dimensijas vēl ar divām – kultūras un tehnoloģiju un inovāciju dimensiju.

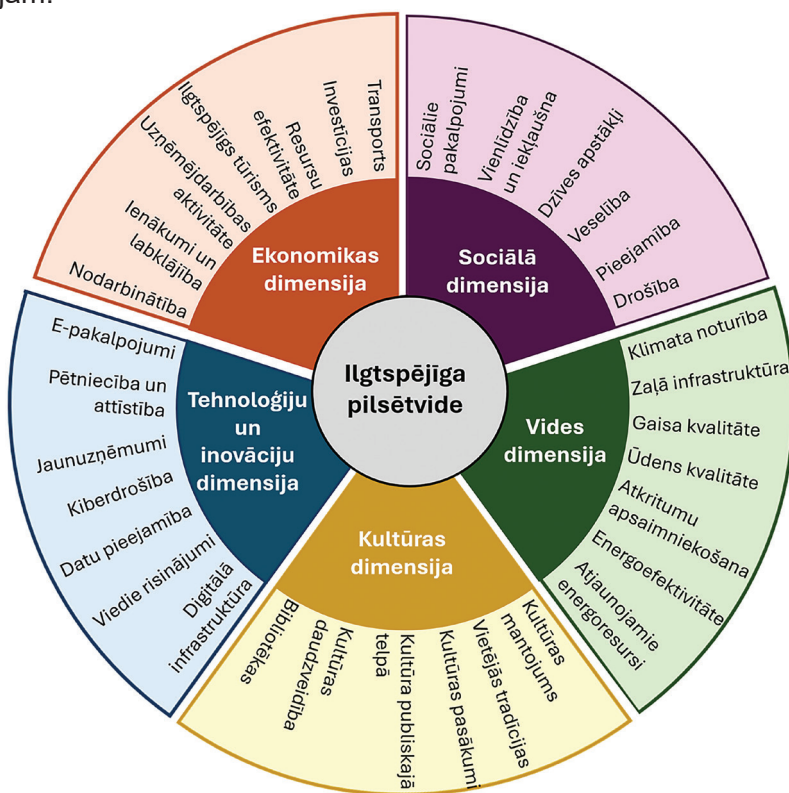


13. attēls. Ilgtspējīgas attīstības priekšnosacījumi.

13. attēlā redzams, ka ilgtspējīga pilsētvide ir rezultāts, kas veidojas ilgtspējīgas attīstības procesā. Ilgtspējīgas pilsētvides attīstība ir pētāma piecu dimensiju – sociālās, ekonomikas, vides, kultūras, tehnoloģiju un inovāciju – griezumā. Katra no šīm dimensijām ir vienlīdz svarīga ilgtspējīgas pilsētvides nodrošināšanā un attīstībā. Savukārt pārvaldība, pilsoniskā iesaiste un izglītība, kas citos modeļos bija minētas kā atsevišķas dimensijas, autoru piedāvātajā modelī ir uzskatāmas kā priekšnosacījumi ilgtspējīgas pilsētvides attīstībai un ir vienlīdz svarīgi visām piecām dimensijām.

Metodiskā materiāla autoru piedāvātais piecu dimensiju iedalījums ļauj padziļināti analizēt pilsētvides procesus un vienlaikus ir piemērots izglītojošam darbam ar jauniešiem, jo tas palīdz strukturēt sarežģītus jēdzienus un veicina sistēmisku domāšanu.

Mūsdienu pilsētvides attīstība tiek skatīta kā komplekss un daudzdimensionāls process (14. attēls), kura mērķis ir nodrošināt augstu dzīves kvalitāti gan pašreizējām, gan nākamajām paaudzēm. Ilgtspējīgas pilsētvides koncepcija balstās izpratnē, ka pilsētas attīstība nav reducējama uz vienu atsevišķu jomu, bet veidojas mijiedarbībā starp vairākām savstarpēji saistītām dimensijām.



14. attēls. Ilgtspējīgas pilsētvides dimensijas.

Sociālā dimensija raksturo cilvēku labklājību, sociālo taisnīgumu un dzīves kvalitāti. Sociāli ilgtspējīga pilsēta veicina iedzīvotāju līdzdalību, samazina sociālo nevienlīdzību un nodrošina vienlīdzīgas iespējas dažādām sabiedrības grupām (*Jonek-Kowalska, 2025; Wang & Ke, 2024*). Sociālā dimensija iekļauj arī tos aspektus, kas saistīti ar iedzīvotāju veselību un drošības sajūtu.

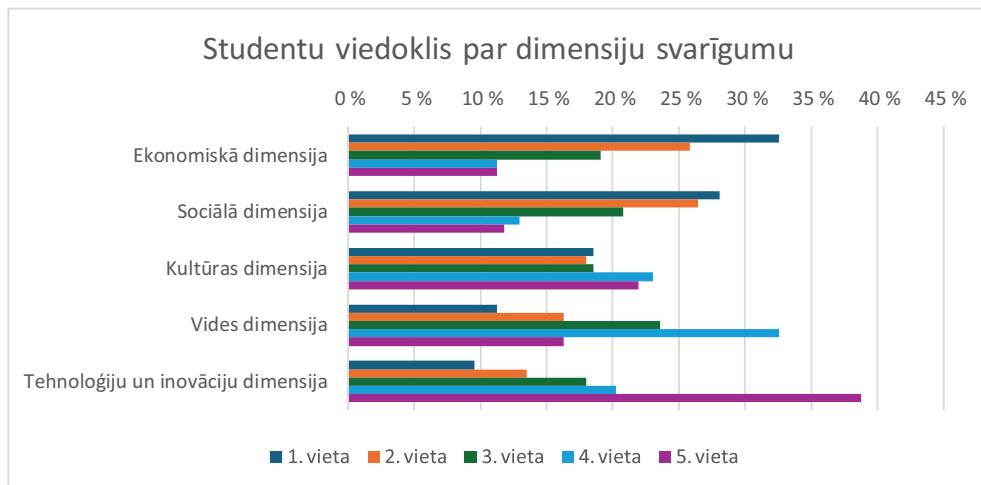
Vides dimensija raksturo pilsētvides attiecības ar dabas resursiem un ekosistēmām. Vides ilgtspēja ir priekšnoteikums veselīgai dzīves telpai un pilsētas ilgtermiņa noturībai. Vides dimensija ietver jautājumus par pilsētas zaļās infrastruktūras uzturēšanu un bioloģiskās daudzveidības saglabāšanu, resursu pārvaldīšanu (piemēram, gaiss, ūdens, atkritumu apsaimniekošana, enerģija) un klimata noturības pasākumu veikšanu (siltuma salu samazināšana, plūdu risku novēršana, lietusūdens apsaimniekošanas risinājumi) (*Harms et al., 2024*).

Kultūras dimensija atspoguļo pilsētas identitāti, vērtības un iedzīvotāju piederības sajūtu. Kultūra pilsētvidē veicina sociālo saliedētību, radošumu un sabiedrības līdzdalību. Tā ir saistīta ar kultūras mantojuma un vietējo tradīciju saglabāšanu, dažādu kultūras pasākumu (gan maksas, gan bezmaksas) esamību un pieejamību pilsētā. Kultūras dimensija ietver arī ļoti nozīmīgu aspektu – kultūras daudzveidību, kas ļauj iepazīt, piemēram, mazākumtautību kultūru un to atbalstīt. Tāpat pie kultūras dimensijas pieskaitāma arī bibliotēku darbība, jo tās darbojas kā publiskas kultūras, zināšanu un sociālās mijiedarbības telpas (*Mady & Hewidy, 2025*). Mūsdienu pilsētās bibliotēkas ir arī kopienu kultūras centri, platformas publiskiem pasākumiem (lekcijām, izstādēm, diskusijām) un vietas neformālai kultūras apmaiņai (*Ramya & Abdul Majeed, 2025*).

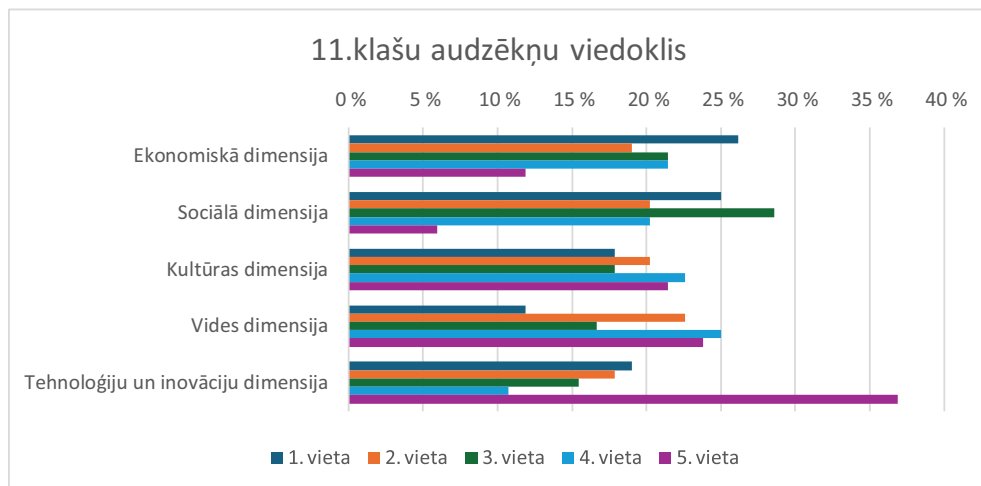
Tehnoloģiju un inovāciju dimensija saistīta ar digitālo risinājumu un jauno tehnoloģiju izmantošanu pilsētvides attīstībā (*AlQahtany et al., 2012; Esteban-Narro et al., 2025; Parra-Pulido et al., 2024*). Šī dimensija veicina pilsētu pārvaldības kvalitāti (arī e-pakalpojumu pieejamību un kvalitāti) un spēju pielāgoties straujām pārmaiņām, ieguldot pētniecībā un attīstībā, atbalstot jaunuzņēmumu, inovāciju inkubatoru veidošanu. Tehnoloģiju un inovāciju dimensiju raksturo digitālā infrastruktūra (platjoslas interneta pārklājums, 5G tīkla pieejamība, publiskā Wi-Fi pieejamība u. c.) un tās kvalitāte, kā arī dažādi viedie risinājumi pilsētvidē (piemēram, viedais apgaismojums, viedā satiksmes vadība vai vides, satiksmes monitoringa sensori). Šajā dimensijā svarīgi jautājumi ir datu pārvaldība un kiberdrošība.

Ekonomikas dimensija ļauj skatīt pilsētas kā pārtikušu, noturīgu, iekļaujošu un resursu ziņā efektīvu ekonomiku, kas neapdraud vidi vai sociālo vienlīdzību (*Parra-Pulido et al., 2024*). Ekonomikas dimensija ir ne tikai iekšzemes kopprodukta pieaugums, bet tā ietver arī nodarbinātību, vietējās uzņēmējdarbības vitalitāti un ieguldījumus ilgtspējīgā infrastruktūrā. Ekonomikas dimensija ir saistīta ar tām aktivitātēm, kas nodrošina iedzīvotāju labklājību un ienākumus.

Empīriskajā pētījumā jauniešiem tika lūgts sakārtot pilsētvides dimensijas pēc to svarīguma (15., 16. attēls).



15. attēls. Studentu pilsētvides dimensiju ranžējums pēc to svarīguma.



16. attēls. 11. klašu skolēnu pilsētvides dimensijas ranžējums pēc to svarīguma.

Jaunieši (gan skolēni, gan studenti) kā aktuālākās pilsētvides attīstības dimensijas visbiežāk ir minējuši ekonomisko un sociālo dimensiju. Sarindojoši dimensijas pēc Spīrmena ranga koeficienta, atklājas atšķirības abu grupu vērtējumos: skolēniem visaktuālākā šķiet sociālā dimensija, savukārt studentiem – ekonomiskā dimensija. Trešajā vietā abās respondentu grupās ie-

rindota kultūras dimensija, bet vismazāk aktuāla gan skolēnu, gan studentu skatījumā ir tehnoloģiju un inovāciju dimensija.

Kopsavilkums

- Ilgtspējīgu pilsētvidi raksturo piecas dimensijas: sociālā, ekonomikas, vides, kultūras, tehnoloģiju un inovāciju.
- Laba pārvaldība, pilsoniskā līdzdalība un izglītība ir priekšnoteikumi, kas ir svarīgi visām pilsētvides dimensijām.
- Pilsētvides attīstības dimensijas nav izolētas – tās savstarpēji pārklājas un ietekmē cita citu.
- Jauniešiem aktuālākās ilgtspējīgas pilsētvides dimensijas ir ekonomikas un sociālā dimensija.



Ilgospējīga attīstība un jauniešu pašidentifikācija

Viens no centrālajiem pilsoniskās līdzdalības priekšnosacījumiem ir pašidentifikācija – jaunieša spēja apzināties sevi kā sabiedrības locekli un potenciālu pārmaiņu veidotāju. Pašidentifikācija kā nākotnes veidotājam nozīmē, ka jauniešis saskata saikni starp savu rīcību un sabiedrības attīstību.



Pašidentifikācija ir process, kurā indivīds apzinās un definē pats sevi – savas vērtības, lomas, piederību sociālajām grupām un vietu sabiedrībā. Tā ietver to, kā cilvēks sevi uztver, kā viņš raksturo savu identitāti un kā šo identitāti sasaista ar apkārtējo sociālo, kultūras un institucionālo vidi.

Ar pašidentifikāciju cieši saistīta ir atbildības izjūta. Tā atspoguļo jaunieša gatavību uzņemties līdzbildību par to, kas notiek viņa kopienā, pilsētā vai valstī. Atbildības izjūta veidojas pakāpeniski un ir cieši saistīta ar personīgo pieredzi un uztverto iespēju ietekmēt notikumus.

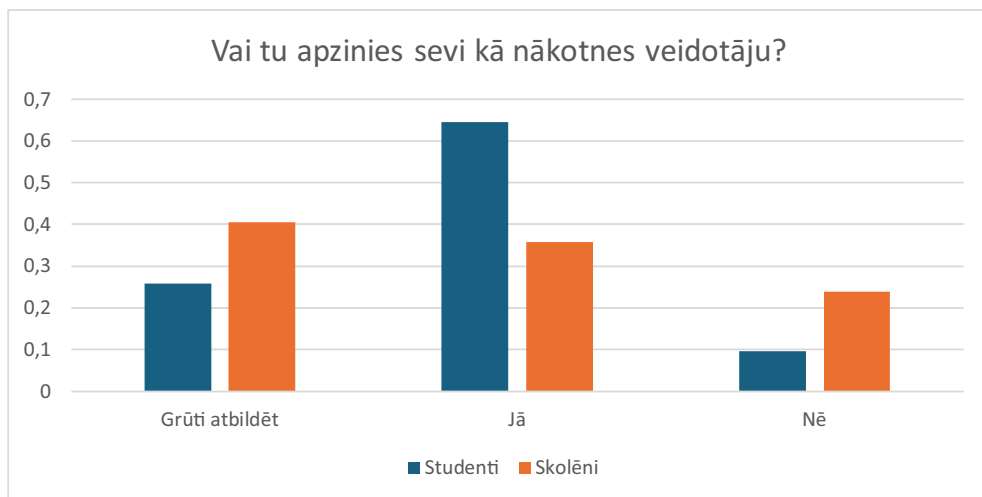
Trešais būtiskais aspekts ir pārliecība par ietekmi. Ja jauniešis uzskata, ka viņa rīcībai nav nozīmes, līdzdalība kļūst formāla vai vispār nenotiek. Savu-kārt pozitīva pieredze (pat neliela) stiprina pārliecību, ka iesaistīšanās ir jēgpilna un nepieciešama.

Izglītības un pilsoniskās līdzdalības kontekstā pašidentifikācija kā nākotnes veidotājam nozīmē jaunieša spēju apzināties sevi kā aktīvu sabiedrības locekli, kurš var uzņemties atbildību, pieņemt lēmumus un ietekmēt sociālos, ekonomiskos un vides procesus, tostarp pilsētvides attīstību.

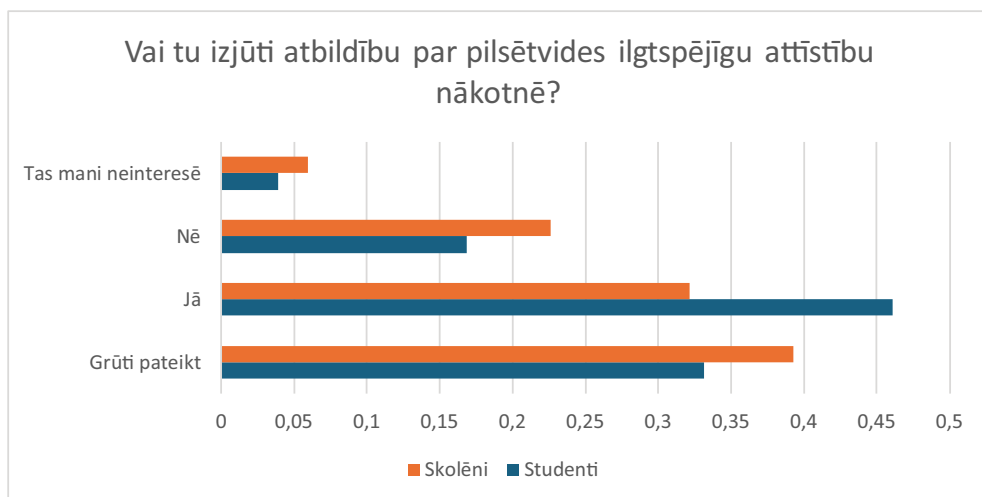
Pētījuma ietvaros jauniešiem tika uzdots jautājums par to, vai viņi apzinās sevi kā nākotnes veidotājus (17. attēls).

Iegūtie rezultāti rāda, ka lielākā daļa pirmā kursa studentu (64,6 %) sevi uztver kā nākotnes veidotājus, savukārt 11. klašu skolēnu vidū šādu apziņu pauž ievērojami mazāks īpatsvars – 35,7 % (18. attēls). Iegūtie rezultāti rāda, ka lielākā daļa pirmā kursa studentu (64,6 %) sevi uztver kā nākotnes veidotājus, savukārt 11. klašu skolēnu vidū šādu apziņu pauž ievērojami mazāks īpatsvars – 35,7 % (18. attēls).

Lai gan 64,6 % studentu atzīst sevi par nākotnes veidotājiem, tikai 46,1 % no viņiem izjūt atbildību par pilsētvides ilgtspējīgu attīstību nākotnē. Skolēnu grupā šī attiecība ir līdzsvarotāka – no 35,7 % skolēnu, kuri apzinās sevi kā nākotnes veidotājus, 32,1 % arī izjūt atbildību par pilsētvides attīstību.

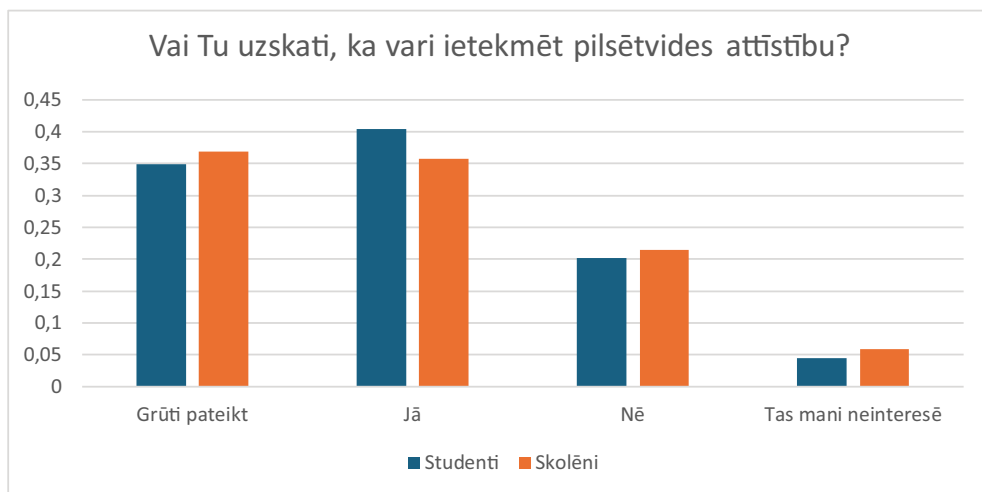


17. attēls. 1. kursa studentu un 11. klašu audzēkņu atbildes uz 2025. gada aptaujas jautājumu par sevi kā nākotnes veidotāja apzināšanos.



18. attēls. 1. kursa studentu un 11. klašu audzēkņu atbildes uz 2025. gada aptaujas jautājumu par atbildības par nākotni apzināšanos.

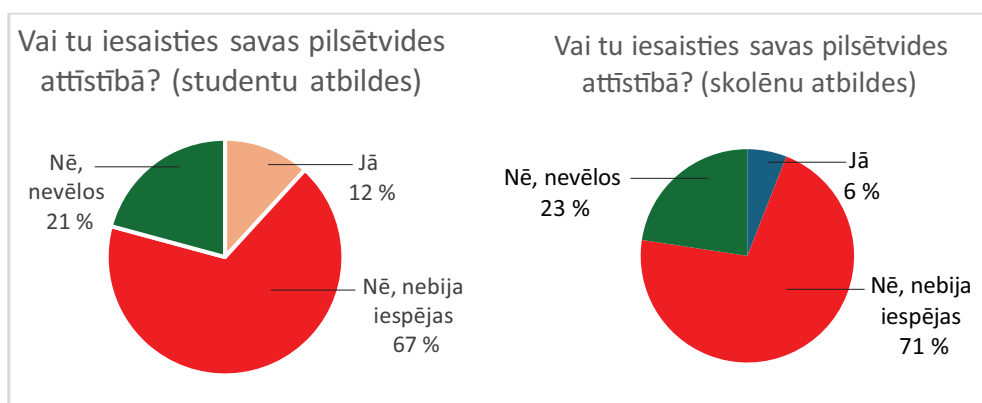
Relatīvi zemie atbildības izjūtas rādītāji abās respondentu grupās korelē ar jauniešu priekšstatiem par savām iespējām ietekmēt pilsētvides attīstību. Tikai 40,4 % studentu un 35,7 % skolēnu uzskata, ka viņiem ir iespēja ietekmēt pilsētvides attīstību (19. attēls).



19. attēls. 1. kursa studentu un 11. klašu audzēkņu atbildes uz jautājumu par iespēju ietekmēt pilsētvidi.

Ievērojams atbilžu “grūti pateikt” īpatsvars gan skolēnu, gan studentu vidū norāda, ka daļa jauniešu līdz šim nav apzinājuši savu lomu un iespējamo ietekmi pilsētvides attīstībā (20. attēls). Par to liecina arī lielais atbildes “nē, nebija iespējas” īpatsvars – divas trešdaļas jauniešu minēja, ka savas pilsētvides attīstībā nav iesaistījušies tādēļ, ka nav bijusi tāda iespēja.

Pētījumā netika detalizēti noskaidrots, kādi tieši faktori ierobežo jauniešu iesaisti, tomēr iespējams, ka to ietekmē vecums, dzīvesvietas maiņa studiju laikā, informācijas trūkums vai nepietiekama pašiniciatīva.



20. attēls. 1. kursa studentu un 11. klašu audzēkņu atbildes uz 2025. gada aptaujas jautājumu par iesaistīšanos pilsētvides attīstībā.

Jaunieši ir sabiedrības grupa ar augstu attīstības un pārmaiņu potenciālu. Viņi aktīvi meklē savu vietu sabiedrībā, veido vērtību sistēmu un attieksmi pret apkārtējo pasauli. Šajā periodā veidojas arī priekšstati par atbildību, līdzdalību un ietekmi.

Jauniešu pilsoniskā līdzdalība var izpausties dažādos līmeņos – no individuālas iesaistes līdz kolektīvai rīcībai. Tā var būt gan aktīva (dalība pasākumos, iniciatīvās, organizācijās), gan pasīvāka (viedokļa veidošana, informācijas apguve, gatavība iesaistīties nākotnē). Abas šīs formas ir daļa no līdzdalības procesa un atspoguļo dažādus attīstības posmus.

Svarīgi uzsvērt, ka jauniešu pasivitāte ne vienmēr nozīmē nevēlēšanos iesaistīties. Bieži tā ir saistīta ar nepietiekamu informāciju, pieredzes trūkumu vai sajūtu, ka viņu rīcībai nav nozīmīgas ietekmes.

Kopsavilkums

- Pašidentifikācija kā nākotnes veidotājam veidojas tad, kad jaunietis spēj saskatīt savas rīcības saistību ar sabiedrības attīstību un izjūt atbildību par kopienu, pilsētu un valsti. Pētījuma rezultāti liecina, ka **gan vidusskolēniem, gan studentiem ir atšķirīga pašidentifikācijas un atbildības izjūtas intensitāte.**
- **Dati atklāj, ka jaunieši bieži nejūtas spējīgi ietekmēt pilsētvides procesus:** iespēju ietekmēt pilsētvidi saskata tikai 40,4 % studentu un 35,7 % skolēnu. Daļa jauniešu norāda, ka nav iesaistījušies pilsētvides attīstībā, jo nav zinājuši par iespējām vai nav bijusi pieredze. **Jauniešu pasivitāte ne vienmēr nozīmē intereses trūkumu** – bieži to nosaka informācijas, pieredzes vai pārliecības trūkums par savas rīcības nozīmīgumu.
- **Jauniešu pašidentifikācija, atbildība un pārliecība par ietekmi ir savstarpēji saistīti faktori,** kas nosaka viņu gatavību iesaistīties sabiedrības un pilsētvides ilgtspējīgā attīstībā.





Pilsoniskā izglītība kā priekšnosacījums
pilsoniskās kompetences veidošanai

Rekomendācijas izglītības un pilsētvides attīstības politikas veidotājiem

Metodiskā materiāla autori, balstoties projekta rezultātos, studiju procesa pilnveidei piedāvā vairākus ieteikumus pilsoniskās **izglītības un pilsētvides attīstības politikas veidotājiem**.



Studiju procesa pilsoniskās dimensijas pilnveidošanai metodiskā materiāla autori piedāvā kompleksu pieeju, kas vērsta uz pāreju no pasīvas zināšanu apguves uz **aktīvu kompetenču veidošanu un praktisku rīcību**. Galvenie ieteikumi un labās prakses piemēri ietver metodoloģiskas izmaiņas, starpdisciplināru sadarbību un mācību vides sasaisti ar reālo dzīvi.

1. Labās prakses piemēri dažādos mācību priekšmetos.

Pilsonisko izglītību var efektīvi integrēt visās jomās starpdisciplināras pieejas ceļā.

- **Vēsture un literatūra.** Apgūstot jaunlatviešu kustību, ieteicams analizēt indivīda ietekmi uz sabiedrības pārmaiņām un nacionālo identitāti, meklējot saikni ar mūsdienām.
- **Ārpusstundu aktivitātes.** Piedalīšanās valsts svētkos un atceres pasākumos (piemēram, Lāčplēša dienas vai barikāžu aizstāvju dienas pasākumos) un muzeju apmeklējumi klātienē palīdz stiprināt piederības sajūtu valstij.
- **Matemātika un ekonomika.** Jaunieši var mācīties apstrādāt un analizēt reālus datus, piemēram, par vēlēšanu aktivitāti vēlēšanās vai pilsoniskās līdzdalības ietekmi uz valsts ekonomiku.
- **Sociālās zinības un audzināšana.** Tā vietā, lai teorētiski runātu par atbildību, jaunieši var praktiski organizēt labdarības akcijas, palīdzēt dzīvnieku patversmēm vai bibliotēkā labot mācību grāmatas.

2. Praktiskā iesaiste un institucionālā sadarbība.

- **Jauniešu pašpārvaldes atbalstīšana.** Jauniešu pašpārvalde ir uzskatāma par pilsonisko līdzdalību mikrolīmenī, kur jaunieši praksē apgūst prasmi pieņemt lēmumus un uzņemties atbildību.
- **Tikšanās ar lēmumu pieņēmējiem.** Ieteicams organizēt vizītes pašvaldībās vai Saeimā, piedalīties šo institūciju sēdēs un tikties ar deputātiem, lai izprastu valsts pārvaldes darbu.

- **Neformālās izglītības integrācija.** Formālās mācības ieteicams papildināt ar brīvprātīgo darbu un jauniešu nevalstisko organizāciju aktivitātēm, kas attīsta dzīves prasmes.
- **Plānošanas process.** Jauniešus ir pamats uzskatīt par nozīmīgu ieinteresēto personu grupu ilgtspējīgas nākotnes veidošanā, tāpēc viņi ir jāaicina tieši iesaistīties plānošanas procesos.

3. Pilsoniskā izglītība pilsētvides attīstībai.

- **Jauniešu iesaiste pilsētvides attīstības plānošanā.** Jauniešu iesaistīšana pilsētvides plānošanā un kopienas attīstībā var radīt pozitīvu ietekmi gan uz jauniešu līdzdalību (piemēram, attīstīt prasmes, iegūt pārliecību, stiprināt pilsonisko rīcībbspēju), gan uz viņu pārstāvētajām kopienām (piemēram, pilsētas apkaimi, kvartāla vai mājas teritoriālo kopību), ja vien līdzdalība tiek plānota jēgpilni un mērķtiecīgi.
- **Iekļaujoša jauniešu līdzdalība.** Jāveicina iekļaujošāku un uz jaunatni orientētu līdzdalības praksi, ļaujot jauniešiem iesaistīties, paužot savus konstruktīvus ieskatus (piemēram, papildus simboliskām konsultācijām, jauniešiem ir jāveicina izpratne par to, kā sevi realizēt kā aktīvus pilsoņus, un iespējām formulēt idejas, paust prioritātes un redzēt taustāmu ietekmi uz pilsētu attīstības rezultātiem).
- **Jauniešu iesaistes instrumenti.** Jauniešu iesaistes pētījumos ieteikts ieviest dažādus instrumentus, lai jauniešus mudinātu veidot iekļaujošas pilsētu attīstības iniciatīvas, iesaistoties pilsoniskās izglītības programmās, jauniešu padomēs, jauniešu līdzdalības kustībās, studentu padomēs, sociālā taisnīguma aizstāvībā un mācību projektos pakalpojumu uzlabošanai.
- **No globālām politikām uz vietējām vadlīnijām un aktīvu rīcību.** Jauniešiem jābūt aktīviem dalībniekiem pilsētvides attīstības procesos, kuriem pielāgoti mehānismi, atbalsta struktūras un jēgpilnas lomas lēmumu veidošanā un pieņemšanā, kas kopumā veicinātu jauniešu pašorganizētību, informētību un iesaistes instrumentu pieejamību.
- **Ilgspējīgu pilsētu veidošana.** Tādas aktivitātes kā vietas veidošana, interešu aizstāvības kampaņas un sociālās inovācijas projektu īstenošana var nozīmīgi papildināt formālos teritorijas attīstības plānošanas procesus un veicināt vietējo kopienu attīstību.
- **Līdzdalības prakses integrēšana.** Pārveidot jaunatnes aktivizēšanas politiku un pilsonisko izglītību, integrējot līdzdalības praksi skolu mācību un augstskolu studiju programmās, pašvaldības attīstības plānu izstrādē un īstenošanā, kā arī digitālo platformu risinājumos.
- **Paaudžu sadarbība un kopradīšana.** Pilsētu pārvaldībai ir jāpāriet no pieaugušajiem orientētiem modeļiem uz paaudžu sadarbīgu kopradīšanu, kur jaunieši tiek atzīti par spējīgiem līdzdalībniekiem, nevis pasīviem vērotājiem.

- **Vadlīnijas konkrētu rīcību īstenošanai.** Pētījumos balstītas vadlīnijas nodrošinātu ilgtspējīgu turpmāko pilsētu attīstību un stiprinātu jauniešu spējas aktīvi iesaistīties pilsoniskajā dzīvē.



Pedagoģiskās pieejas jauniešu pilsoniskās līdzdalības veicināšanai

Studiju procesa pilnveidē izšķiroša nozīme ir **mācībspēka personīgajam paraugam** un viņa pilsoniskajai pozīcijai. Mācībspēkam jādarbojas kā iedvesmas un praktiskā atbalsta avotam, mācību procesā veidojot atvērtu mikroklimatu, kurā jaunieši jūtas droši paust savu viedokli un iniciatīvu, iegūst pilsoniskās prasmes un pārliecību.



Jauniešu pilsoniskās līdzdalības veicināšanai avotos tiek piedāvāts komplekss pedagoģisko pieeju kopums, kas vērsts uz pilsoniskās kompetences attīstīšanu un aktīvas dzīves pozīcijas veidošanu.

Turpmāk minētas galvenās pedagoģiskās pieejas šajā jomā.

- **Humānā pieeja.** Tā atzīst ikviena skolēna personības unikalitāti un neatkarīgumu, kas balstīta cieņā pret cilvēka būtību un brīvību. Tās mērķis ir veidot ceļu, mērķtiecīgu un atbildīgu pilsoni.
- **Holistiskā jeb kopveseluma pieeja.** Šī pieeja skata skolēna attīstību vienotībā, sasaistot pilsoniskās zināšanas ar personīgi nozīmīgu emocionālo pieredzi un praktisko darbību. Tā palīdz skolēnam saskatīt kopsakarības starp mācību procesu un reālo sociālo vidi.
- **Individuālā pieeja.** Pedagoģiskais process tiek pielāgots katra skolēna individuālajām īpatnībām, interesēm un iepriekšējai pieredzei, veicinot pašnoteikšanās spējas un pašrealizāciju.
- **Kompetencēs balstīta pieeja.** Tā akcentē mācīšanos iedziļinoties, kas ļauj skolēnam apgūtās zināšanas un prasmes vispārināt un pārnest uz jaunām, nezināmām dzīves situācijām. Šī pieeja ir pamatā Latvijas izglītības reformai "Skola2030".
- **Starpdisciplinārā pieeja.** Tā kā Latvijā pilsoniskā izglītība netiek mācīta kā atsevišķs obligāts priekšmets, tā tiek īstenota, caurvijot visus mācību priekšmetus un jomas. Tas palīdz veidot skolēna holistisko izpratni par pasauli un mazina mācību satura sadrumstalotību.
- **Problēmcentrēta un aktīva mācīšanās.** Tiek izmantotas metodes, kas rosina kritisko domāšanu, – diskusijas, gadījumu izpēti, simulācijas un projektu darbi.
- **Princips "mācīties darot".** Avotos uzsvērts, ka pilsoniskā atbildība un rīcībspēja nevar veidoties tikai teorētiski; tā jāattīsta caur praktisku līdzdalību skolēnu pašpārvaldēs, brīvprātīgajā darbā vai sociālajās akcijās.

- **Neformālās izglītības integrācija.** Tā papildina formālo izglītību, izmantojot brīvprātības, atvērtības un uz procesu orientētas mācīšanās principus, kas sekmē jauniešu dzīves prasmju attīstību.

Kopsavilkums

- Studiju procesa pilnveidošanu var salīdzināt ar **laboratorijas darbu**: tā vietā, lai tikai lasītu instrukcijas par ķīmiskām reakcijām (teoriju), jauniešiem pašiem ir jākombinē elementi (praktiski jādarbojas sabiedrībā), lai redzētu, kādu rezultātu rada viņu rīcība un līdzdalība.
- Izšķiroša nozīme visās minētajās pedagoģiskajās pieejās ir **mācībspēka personīgajam paraugam** un viņa profesionālajai kompetencei, jo tieši mācībspēks darbojas kā iedvesmas, motivācijas un praktiskā atbalsta avots jauniešu pilsoniskajai iniciatīvai.
- Minētās pedagoģiskās pieejas var salīdzināt ar **tiltu būvēšanu**: teorētiskās zināšanas ir balsti, bet praktiskā darbība un personīgā attieksme ir segums, kas ļauj jauniešiem droši pāriet no mācību vides uz reālu un atbildīgu līdzdalību sabiedrības dzīvē.



Darba lapa "Dimensijas un to elementi"

Kuri no zemāk minētajiem elementiem, Tavuprāt, atbilst katrai no pilsētvides dimensijām? Lūdzu, katrā rindā atzīmē vienu atbildi, ieliekot krustiņu (x) atbilstošajā kolonnā!

Nepareizu atbilžu nav!

Dimensijas	Ekonomiskā	Sociālā	Vides	Kultūras	Tehnoloģiju un inovāciju
Investīcijas					
Jaunuzņēmumi					
Resursu efektivitāte					
Veselība					
Ilgspējīgs tūrisms					
Kultūras pasākumi					
Uzņēmējdarbības aktivitāte					
Nodarbinātība					
Sociālie pakalpojumi					
Bibliotēkas					
Izglītība un iekļaušana					
Dzīves apstākļi					
Pieejamība					
Drošība					
Klimata noturība					
Zaļā infrastruktūra					
Ienākumu labklājība					
Kultūras tradīcijas					
Gaisa kvalitāte					
Atkritumu apsaimniekošana					
Atjaunojamie energoresursi					
Kultūras mantojums					
Kultūras publiskā telpa					
Radošums un daudzveidība					
Pētniecība un attīstība					
Kiberdrošība					
Transports					
Datu pieejamība					
Viedie risinājumi					
Ūdens kvalitāte					
Digitālā infrastruktūra					
Energoefektivitāte					
E-pakalpojumi					

Turpmāk apkopots pētnieku redzējums.

Sociālā dimensija fokusējas uz cilvēku dzīves kvalitāti un sociālo drošību, nodrošina, ka pilsēta ir droša, taisnīga un dzīvošanai piemērota visām sabiedrības grupām. Tās elementi ir:

- sociālie pakalpojumi,
- veselība,
- iekļaušana un vienlīdzība,
- pieejamība,
- dzīves apstākļi,
- drošība.

Vides dimensija rūpējas par dabas resursu saglabāšanu un vides kvalitāti, samazinot pilsētas ekoloģisko nospiedumu un pielāgojoties klimata pārmaiņām. Tās elementi ir:

- klimata noturība,
- atkritumu apsaimniekošana,
- zaļā infrastruktūra,
- energoefektivitāte,
- gaisa un ūdens kvalitāte,
- atjaunojamie energoresursi.

Kultūras dimensija veido pilsētas identitāti un piederības sajūtu, stiprina vietējo kopienu, identitāti un līdzdalību. Tās elementi ir:

- kultūrvēsturiskais mantojums,
- kultūra publiskajā telpā,
- kultūras tradīcijas,
- kultūras daudzveidība,
- kultūras pasākumi,
- kultūras telpa.

Tehnoloģiju un inovāciju dimensija atbalsta mūsdienīgu un gudru pilsētas funkcionēšanu, veicina efektīvu pārvaldību, inovācijas un digitālo līdzdalību. Tās elementi ir:

- e-pakalpojumi,
- datu pieejamība,
- pētniecība un attīstība,
- viedie risinājumi,
- jaunuzņēmumi,
- digitālā infrastruktūra.
- kibersdrošība,

Ekonomikas dimensija nodrošina pilsētas attīstības un labklājības pamatu, nodrošina stabilu, konkurētspējīgu un ilgtspējīgu ekonomisko izaugsmi. Tās elementi ir:

- nodarbinātība,
- transports,
- ienākumi un labklājība,
- investīcijas,
- uzņēmējdarbība,
- resursu efektivitāte,
- inovācijas,
- ilgtspējīgs tūrisms.

Kurš elements katrā no dimensijām, Tavuprāt, ir visbūtiskākais? Ar kādiem elementiem Tu gribētu tās papildināt? Kurā dimensijā Tu liktu elementu “izglītība”?

1. diskusija.

Sarindo dimensijas svarīguma secībā (1. vietā liekot vissvarīgāko)!

Nepareizu atbilžu nav!

Dimensijas	1. vieta	2. vieta	3. vieta	4. vieta	5. vieta
Vides dimensija					
Tehnoloģiju un inovācijas dimensija					
Ekonomiskā dimensija					
Sociālā dimensija					
Kultūras dimensija					

Kura no dimensijām pilsētvides attīstībā Tev šķiet vissvarīgākā? Kāpēc?

Kā Tev šķiet, vai Tavs viedoklis pēc dažiem gadiem varētu mainīties? Kas to ietekmētu?

2025. gadā RTU pētnieku grupa veica pētījumu, kura mērķis bija izziņāt jauniešu viedokli par dažādu ilgtspējīgas attīstības aspektu nozīmīgumu. Tika iegūts zemāk redzamais ranžējums.

Dimensijas	11. klases skolēnu viedoklis	1. kursa studentu viedoklis
Vides dimensija	4. vieta	4. vieta
Tehnoloģiju un inovācijas dimensija	5. vieta	5. vieta
Ekonomiskā dimensija	2. vieta	1. vieta
Sociālā dimensija	1. vieta	2. vieta
Kultūras dimensija	3. vieta	3. vieta

Salīdzini ar savu redzējumu! Kā tas atšķiras?

Kā Tev šķiet, vai Tavs viedoklis pēc dažiem gadiem varētu mainīties? Kas to ietekmētu?

2. diskusija.

	Jā	Plānoju piedalīties	Nē	Nē, un nevēlos!
Vai Tu veic brīvprātīgo darbu?				
Vai Tu iesaisties sociālajās akcijās („Lielā talka”, “Dod pieci” u. c.)?				
Vai Tu iesaisties kādā jauniešu nevalstiskajā organizācijā?				
Vai Tu iesaisties kādā politiskajā organizācijā?				
Vai Tu iesaisties izglītības iestādes pašpārvaldes darbā?				
Vai Tu piedalies pilsētas/novada organizētajos valsts piemiņas pasākumos?				
Vai Tu piedalies izglītības iestādes pašpārvaldes rīkotajos pasākumos?				

Pamato savu viedokli, atbildot uz jautājumu “Kāpēc?”!

Kādās sociālajās akcijās Tu labprāt piedalītos? Vai Tu gribētu kādu organizēt?

3. diskusija

Pilsētas vide ir kopīga telpa, kuru ietekmē gan dabas, gan cilvēka darbība. Viena no aktuālākajām problēmām pilsētvidē ir mājdzīvnieku īpašnieku atlieksme pret vidi un sabiedrisko kārtību. Daudzās pilsētās joprojām novērojama situācija, ka daļa suņu saimnieku neievēro pienākumu savākt sava mājdzīvnieka ekskrementus.

Neskatoties uz pieejamajām speciālajām tvertnēm, brīdinājuma zīmēm un informācijas kampaņām, pilsētas ielas, zaļās zonas un rotaļlaukumi mēdz būt piesārņoti (21. attēls). Šāda rīcība ne tikai rada vizuālu piesārņojumu, bet arī apdraud sabiedrības veselību, it īpaši bērniem un cilvēkiem ar kustību traucējumiem. Pašvaldība aicina ievērot noteikumus, taču jautājums joprojām paliek aktuāls – kā motivēt sabiedrību būt atbildīgākiem?



21. attēls. Mājdzīvnieku vides piesārņojums un tā risinājuma veidi.

Jautājumi diskusijai

1. Vai mūsu pašvaldībā ir noteikumi, kas regulē suņu pastaigu kārtību pilsētā?
2. Vai suņu īpašniekiem vienmēr ir pienākums savākt ekskrementus?
Kādas ir sekas, ja tas netiek darīts?
3. Kādas negatīvas sekas videi un cilvēku veselībai rada nesavākti mājdzīvnieku ekskrementi?
4. Kādas iniciatīvas vai risinājumus Tu ieteiktu, lai uzlabotu situāciju un veicinātu atbildīgu rīcību pilsētvidē?

4. diskusija

Cilvēki ir tie, kas spēj padarīt pilsētas radošas. Tikai radoši cilvēki, darot radošas lietas, var veidot pilsētu radošu. Radošumu (kreativitāti jeb radītspēju) definē kā tendenci ģenerēt vai atpazīt idejas un alternatīvas. Radošums ir būtiskais faktors, lai pilsētā attīstītos uzņēmējdarbība.

Jēdzienu “radoša pilsēta” pirmo reizi akadēmiskajā kontekstā lietoja austrālietis Deivids Jenkens (*David Jencken*) 1988. gadā savā rakstā “*The Creative City*”. Kā norāda Jenkens: “Radošai pilsētai jābūt efektīvai; tai jābūt pilsētai, kas rūpējas par visu savu iedzīvotāju, īpaši nabadzīgo un mazāk aizsargāto, materiālo labklājību. Taču tai jābūt daudz vairāk. Tai vienlaikus jābūt emocionāli piepildītai pilsētai un pilsētai, kas rosina radošumu savos iedzīvotājos.” (Jencken, 1988). Viņš uzsvēra, ka pilsētu attīstība jābalsta kultūras, radošuma un sabiedrības līdzdalības principos. Jenkens pievērsa uzmanību tam, kā radošums var veicināt pilsētvides ilgtspēju, estētiku un sociālo kohēziju.

Savukārt Čārlzs Lendrī (*Charles Landry*) ir tas, kurš jēdzienu padarīja starptautiski atzītu un plaši izmantotu. Savā grāmatā “*The Creative City: A Toolkit for Urban Innovators*” (2000) Lendrī izstrādāja praktisku pieeju, kā pilsētas var izmantot cilvēku radošo potenciālu, lai risinātu mūsdienu izaicinājumus – ekonomiskus, sociālus un vides jautājumus. Viņa darbs būtiski ietekmēja pilsētplānošanas un kultūrpolitikas jomu daudzviet pasaulē.

Latvijas Kultūras akadēmijas pētnieku komandas projekts “Pārskatot radošo pilsētu konceptu: tīkli, starpnieki un attīstības virzieni” ietvēra trīs Latvijas pilsētu (Liepājas, Daugavpils un Jūrmalas) un Valmieras novada analīzi kultūras, radošo industriju un amatniecības jomā, lai veidotu sadarbības modeļus, kas sekmē pilsētu attīstību (Radošās pilsētas: procesi un cilvēki, 2024).

Jautājumi diskusijai

1. Kādas priekšrocības radošuma izmantošana sniedz pilsētplānošanā saskaņā ar Jenkena un Lendrī skatījumu?
2. Kā radošās pilsētas koncepts var ietekmēt uzņēmējdarbības attīstību un nodarbinātību konkrētā teritorijā?
3. Kā Tu redzi radošās pilsētas koncepcijas piemērojamību savā pilsētā vai reģionā? Kādi aspekti jau tiek īstenoti un kas vēl būtu nepieciešams?
4. Nosauc Tev zināmas (pa vienai) organizācijas savā pilsētā, kas atbilst trim pamatkategorijām: radošās industrijas, kultūras un amatniecības!

5. diskusija

Biedrības un nodibinājumi, vairāki kultūras un pilsētpētniecības jomas entuziasti sākuši organizēt dažādas aktivitātes, kuru mērķis ir veicināt kultūras attīstību pilsētā, atbalstīt sociāli mazaizsargātās grupas, iedrošināt jauniešus iesaistīties sabiedriskos procesos, kā arī radīt un īstenot inovatīvus projektus pilsētvidē. Šīs iniciatīvas balstītas radošas pilsētas pieejā – idejā, ka pilsētas attīstībā nozīmīga loma ir radošumam, iedzīvotāju līdzdalībai un kultūras daudzveidībai.

22. attēlā redzami sešu dažādu biedrību zīmoli, kuras ar savām aktivitātēm cenšas uzlabot pilsētvidi, iedzīvotāju dzīves kvalitāti un veicināt kopienu sadarbību.



22. attēls. Radošas pilsētas veidotāji.

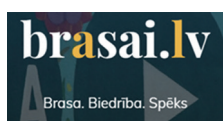
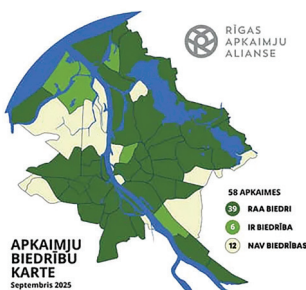
Jautājumi diskusijai

1. Vai Tu atpazīsti kādu no attēlā redzamajām biedrībām?
2. Vai jums ir zināmas šo biedrību aktivitātes? Kādas tās ir bijušas?
3. Vai esi kādreiz piedalījies kādā no šo biedrību organizētajām iniciatīvām? Kāds bija Tavs iesaids?
4. Kā, Tavuprāt, šīs biedrības veicina radošas pilsētas attīstību?

6S. diskusija

Apkaimju biedrība ir vietējo iedzīvotāju dibināta nevalstiska organizācija, kas darbojas konkrētā Rīgas apkaimē. Tās mērķis ir uzlabot dzīves kvalitāti konkrētajā teritorijā, veicinot kopienas līdzdalību, sadarbību ar pašvaldību un risinot apkaimes iedzīvotājiem svarīgus jautājumus. Galvenie uzdevumi: risināt vietējās vides un infrastruktūras problēmas (piemēram, ielu apgaismojums, drošība, zaļās zonas); organizēt kultūras, izglītojošus un sabiedriskus pasākumus; veicināt iedzīvotāju iesaisti un sadarbību apkaimē; pārstāvēt iedzīvotāju intereses dialogā ar pašvaldību un citiem lēmumu pieņēmējiem.

Apkaimju biedrību (23. attēls) kopējā ideja ir padarīt apkaimi par patīkamu vietu dzīvošanai, strādāšanai un atpūtai. Rīgas apkaimju alianse apvieno 39 Rīgas apkaimju iedzīvotāju biedrības. Alianse veica sabiedrības iesaisti Rīgas pilsētā svarīgu jautājumu risināšanā un līdzdarboties Rīgas pilsētas ilgtspējīgā attīstībā.



23. attēls. Rīgas apkaimju biedrības.

Jautājumi diskusijai

1. Kādas problēmas apkaimē var palīdzēt risināt apkaimju biedrība?
2. Vai un kāpēc ir svarīgi, lai apkaimju biedrības sadarbojas ar pašvaldību?
3. Vai Tavā apkaimē (rajonā) ir apkaimju biedrība? Ja ir, vai zini, ar ko tā nodarbojas?
4. Kādas problēmas vai vajadzības Tu vēlētos risināt savā apkaimē, ja būtu apkaimju biedrības loceklis?

Izmantotā literatūra

1. **AlQahtany, A. M., Rezgui, Y., Li, H.** A proposed model for sustainable urban planning development for environmentally friendly communities. *Architectural Engineering and Design Management*, 2012, Vol. 9, Iss. 3, pp. 176–193.
<https://doi.org/10.1080/17452007.2012.738042>.
2. **Andalib, E., Temeljotov-Salaj, A., Steinert, M., Johansen, A., Aalto, P., & Lohne, J.** (2024). The Interplay Between the Built Environment, Health, and Well-Being. A Scoping Review. *Urban Science*, Vol. 8, Iss. 4, Art. No. 184.
<https://doi.org/10.3390/urbansci8040184>.
3. **Anderson, K. M., Reid, L., & McVol.Arthur, J.** (2024). Participatory mapping of holistic youth well-being: A mixed methods study. *Sustainability*, Vol. 16, Iss. 4, Article 1559.
<https://doi.org/10.3390/su16041559>.
4. **Balode, S., Bērziņš, M.** (2025). Ethnic residential patterns in the inner-city core of Riga, Latvia using scalable individualized neighborhoods. *Frontiers in Sustainable Cities*, Vol. 7.
<https://doi.org/10.3389/frsc.2025.1612980>.
5. **Boca Santa, S. L. et al.** (2023). Measurement Model of Healthy and Sustainable Cities: The Perception Regarding the Sustainable Development Goals. *Sustainability*, Vol. 15, Iss. 20, Art. No. 15004.
<https://doi.org/10.3390/su152015004>.
6. **Esteban-Narro, R., Lo-Iacono-Ferreira, V. G., & Torregrosa-López, J. I.** (2025). Supporting sustainable urban transformation: a feasibility framework for smart city projects. *Frontiers in Sustainable Cities*, Vol. 7, Art. No. 1675890.
<https://doi.org/10.3389/frsc.2025.1675890>.
7. **Garcia, M. F., Mangold, M., Johansson, T.** (2024). Examining property and neighbourhood effects on perceived safety in urban environments: Proximity to square and heights of buildings, *Cities*, Vol. 150.
<https://doi.org/10.1016/j.cities.2024.105069>.
8. **Goša, Z.** (2007). *Statistika*. Rīga, SIA "Izglītības solī", 372 lpp.
9. **Gripsiou, A.** (2024). The internal socio-economic polarization of urban neighbourhoods: The case of the Municipality of Nice. *Social Sciences*, Vol. 13, Iss.10, Art. No. 559.
<https://doi.org/10.3390/socsci13100559>.
10. **Hagemann, F. A., Sang, A. O., & Randrup, T. B.** (2024). Young people's participation in urban landscape planning and transformation: A scoping review of interactive approaches. *Socio-Ecological Practice Research*, Vol. 6, Iss.4, pp. 433–454.
<https://doi.org/10.1007/s42532-024-00200-1>.
11. **Harms, P., Hofer, M. & Artmann, M.** (2024). Planning cities with nature for sustainability transformations – a systematic review. *Urban Transform*, Vol. 6, Art. No. 9.
<https://doi.org/10.1186/s42854-024-00066-2>.
12. Ilgtspējīga Eiropa līdz 2030. gadam. (2019) [tiešsaite]. Eiropas Komisija. [skatīts 2025. gada 7. janvārī]. Pieejams:
https://commission.europa.eu/publications/sustainable-europe-2030_lv.
13. **Jonek-Kowalska, I.** (2025). Dimensions of Urban Social Sustainability: A Study Based on Polish Cities. *Sustainability*, Vol. 17, Iss. 19, Art. No. 8615.
<https://doi.org/10.3390/su17198615>.

14. **Jurs, P., Samuseviča, A.** (2020). Pilsoniskā līdzdalība: jauniešu potenciāls. Monogrāfija. Liepāja: Liepājas Universitātes izdevniecība LiePA, 202 lpp.
15. **Kurvinen, A., Karhula, A., Ala-Mantila, S.** (2025). Socioeconomic and ethnic segregation in Finland: A multi-scale analysis of diverse urban sizes. *Cities*, Vol. 157, <https://doi.org/10.1016/j.cities.2024.105599>.
16. Laiks ilgtspējīgas attīstības mērķiem (2020). UNESCO LNK. 42 lpp. Pieejams: <https://www.unesco.lv/lv/ilgtspejigas-attistibas-merki>.
17. **Landry, C.** (2000). *The creative city: a toolkit for urban innovators*. Earthscan, 300 p.
18. **Mady, C., Hewidy, H.** (2025). The public library building as nexus for social interactions: Cases from Helsinki. *City, Culture and Society*, Vol. 40, Art. No. 100610. <https://doi.org/10.1016/j.ccs.2024.100610>.
19. **Mirzayeva, G., Turkay, O., Akbulaev, N., Ahmadov, F.** (2021). The impact of mega-events on urban sustainable development. *Entrepreneurship and Sustainability*, Vol. 7, Iss. 3, Art. No. 1653. <https://doi.org/10.9770/jesi2020>.
20. **Michelangeli, A., Östh, J., Toger, M. et al.** (2025). Inequality in access to urban amenities. *npj Urban Sustain*, Vol. 5, Art. No. 54. <https://doi.org/10.1038/s42949-025-00248-2>.
21. **Nordström, M., & Wales, M.** (2019). Enhancing urban transformative capacity through children's participation in planning. *Ambio*, Vol. 48, Iss. 5, pp. 507–514. <https://doi.org/10.1007/s13280-019-01146-5>.
22. **Parra-Pulido, R. A., Hernández-Peña, Y. T., & Zafra-Mejía, C. A.** (2024). Systematic Review of Dimensions and Indicators in Sustainable and Smart Cities: Trends, Interdependencies, and Continental Variations. *Urban Science*, Vol. 8, Iss. 4, Art. No. 202. <https://doi.org/10.3390/urbansci8040202>.
23. Radošās pilsētas: procesi un cilvēki (2024). Latvijas Kultūras akadēmija. 236 lpp.
24. **Ramya, A.V., & Abdul Majeed, C.** (2025). Public Libraries as Community Engagement Hub: An Analytical Study. *South India Journal of Social Sciences*, Vol. 23, Iss. 2, pp. 26–30. <https://doi.org/10.62656/SIJSS.v23i2.1778>.
25. **Rieder, E., Schmuck, M., Tugui, A.** (2023). Scientific Perspective on Using Artificial Intelligence in Sustainable Urban Development. *Big Data and Cognitive Computing*, Vol. 7, Iss. 3. <https://doi.org/10.3390/bdcc7010003>.
26. **Sanderson, D., Sitko, P.** (2018). Ten principles for area-based approaches in urban post-disaster recovery. *Humanitarian Exchange*, Iss. 71, Art. No. 6, Available at: <https://odihpn.org/en/publication/ten-principles-area-based-approaches-urban-post-disaster-recovery/>.
27. SDG 11 (2025) [online]. European Commission [accessed 7 January 2026]. Available at: <https://know-sdgs.jrc.ec.europa.eu/sdg/11>.
28. **Skillington, T. & Kirsch, J.M.** (2024). Assessing inequalities in access to the city's green and blue spaces through the experiences of its residents. *Urban Resilience and Sustainability*, Vol. 2, Iss. 3, pp. 272–288. <https://doi.org/10.3934/urs.2024014>
29. 17 ilgtspējīgas attīstības mērķi. (2023) [tiešsaite]. LR Ministru kabinets [skatīts 2026. gada 7. janvārī]. Pieejams: <https://www.mk.gov.lv/lv/17-ilgtspejigas-attistibas-merki>.

30. The global goals (2025) [online]. 11 Sustainable Cities and Communities [accessed 7 January 2026]. Available at:
<https://globalgoals.org/goals/11-sustainable-cities-and-communities/>.
31. Ilgtspējīgas attīstības mērķi (2021) [tiešsaite]. UNESCO Latvijas Nacionālā komisija [skatīts 2026. gada 7. janvārī]. Pieejams:
<https://www.unesco.lv/lv/ilgtspejigas-attistibas-merki>.
32. **Quershi, A. H., Alaloul, W. S., Musarat, M. A.** (2024). Sustainable Development and Urban Design. Encyclopaedia of Renewable Energy, *Sustainability and the Environment*, Vol. 1, pp. 375–384.
<https://doi.org/10.1016/B978-0-323-93940-9.00066-9>.
33. Urbanization and Development: Emerging Futures (2016) [online]. (2016). World Cities Report 2016. Un-Habita. [accessed 7 January 2026]. Available:
<https://unhabitat.org/sites/default/files/download-manager-files/WCR-2016-WEB.pdf>.
34. **Westenhöfer, J., Nouri, E., Reschke, M.L. et al.** (2023). Walkability and urban built environments—a systematic review of health impact assessments (HIA). *BMC Public Health*, Vol. 23, Art. No. 518, pp. 1–18.
<https://doi.org/10.1186/s12889-023-15394-4>.
35. **Wang, K., Ke, Y.** (2024). Social sustainability of communities: A systematic literature review. *Sustainable Production and Consumption*, Vol. 47, pp. 585–597.
<https://doi.org/10.1016/j.spc.2024.04.031>.
36. **Xie, Y., Liu, C., Chang, S., Jiang, B.** (2022). Urban sustainability: Integrating Socioeconomic and environmental data for multi-objective assessment. *Sustainability*, Vol.14, Iss. 5, Art. No. 9142.
<https://doi.org/10.3390/su14159142>.
37. **Yencken, D.** (1988). The creative city. *Meanjin*, Vol. 47, Iss. 4, pp. 597–608.
38. **Zeng, X., Yu, Y., Yang, S., Lv, Y., & Sarker, M. N. I.** (2022). Urban Resilience for Urban Sustainability: Concepts, Dimensions, and Perspectives. *Sustainability*, Vol.14, Iss. 5, Art. No. 2481.
<https://doi.org/10.3390/su14052481>.

